

## Висновки

1. У процесі формування єврорегіонів можна виділити наступні етапи розвитку співпраці:

- створення інформаційних центрів та правничих консультацій;
- розвиток співпраці у сфері культури;
- розвиток економічної співпраці.

2. Перехід до вищої організаційної форми транскордонного співробітництва відбувається при необхідності більш тісної координації під час реалізації спільних проектів та полегшення доступу до фінансових програм ЄС.

3. Фактично, "правила гри" для єврорегіонів розробляються в рамках Програм ЄС, що базуються на реалізації загальноєвропейських пріоритетів.

4. В єврорегіонах відпрацьовуються схеми передачі навиків демократичного суспільства, громадянської ініціативи, створюються умови для активізації мешканців у діяльності, направленої на вирівнювання рівня життя населення по обидві сторони кордону. Це особливо характерно для єврорегіонів на зовнішніх кордонах ЄС – з країнами ЦСЄ, кандидатами до вступу до ЄС.

5. Організаційні структури містять чітко виражені національні секретаріати, переважно як юридичні особи, одним із основних завдань яких є сприяння підготовці пропозицій щодо реалізації транскордонних проектів з фінансовою допомогою за програмами ЄС. Моніторинговий комітет в цій групі єврорегіонів створюється у вигляді спільних комісій, робочих груп або спеціальної робочої групи, які координують фінансові механізми INTERREG / PHARE ("Ніса", "Про Європа Віадрина", "Балтика") та INTERREG / TACIS ("Карелія").

6. Для країн Східної Європи характерно одночасне створення Агенцій регіонального розвитку, які беруть на себе значну частину роботи з підготовки та реалізації транскордонних проектів, координаторів програми PHARE. Через Агенції здійснюється фінансування за національними та регіональними програмами.

7. Пріоритетними напрямками діяльності єврорегіонів є розбудова інфраструктури, створення інтегрованого транскордонного регіону, розвиток сільських територій, захист довкілля, співпраця у сфері підготовки кадрів тощо.

## РОЗДІЛ 5 ЄВРОРЕГІОНИ КРАЇН СХІДНОЇ ЄВРОПИ, БАЛТІЇ ТА СНД

Єврорегіони цієї групи мають ряд спільних особливостей, зумовлених спільним історичним минулим. Більшість країн Східної Європи, чий прикордонні території формують єврорегіони, на початку 80-х років почали проводити політичні та економічні реформи і визначили своєю стратегічною метою інтеграцію до ЄС. Це обумовило необхідність ознайомлення з досвідом країн-членів ЄС з усіх питань соціально-економічного розвитку і зумовило їх намагання здійснити трансплантацію інститутів з розвинутого економічного середовища у інше, менш розвинуте. Так, країни Східної Європи трансплантують інститути міжрегіонального та транскордонного співробітництва з Західної Європи, намагаючись уникнути можливого їх відторгнення та розробляючи відповідні заходи, що полегшують їх адаптацію.

Процес трансплантації інститутів єврорегіонів країнами східної Європи відбувається у два етапи.

Спочатку формуються єврорегіони на кордонах з країнами-членами ЄС (Польща-Німеччина, Чехія-Німеччина, Австрія-Угорщина, Болгарія-Греція тощо), а потім починається процес формування єврорегіонів на інших кордонах (Польща-Чехія / Словаччина / Україна / Білорусія / Росія; Чехія-Словаччина / Польща, Угорщина-Румунія / Югославія / Україна / Словаччина тощо). Таким чином, досвід, набутий на кордонах з країнами-членами ЄС переноситься на інші прикордонні території. Подібний процес спостерігається і в Україні – досвід формування єврорегіонів на західному кордоні ("Карпатський єврорегіон", єврорегіони "Буг", "Нижній Дунай", "Верхній Прут") переноситься на північний, східний і південний кордони, де планується створення єврорегіону "Дніпро", "Слобожанщина" тощо<sup>42</sup>.

Основними цілями транскордонного співробітництва є нівелювання наявності кордонів між державами, усунення різниці між центральними та периферійними регіонами, ліквідація обмежень для переміщення людей, товарів та капіталу. Це все потребує скоординованих дій територіальних органів влади сусідніх держав, розробки спільних концепцій розвитку транскордонних регіонів і відповідного правового забезпечення цих процесів.

Розглянемо процес формування єврорегіонів у країнах Східної Європи на їх інших кордонах, у тому числі з країнами Балтії та СНД.

42 Можна зауважити, що зміст книжки відображає процеси трансплантації єврорегіонів з заходу на схід.

### Єврорегіон "Дунай-Марош-Тиса" (HU / RO / YU)

У 1997 р. був заснований Єврорегіон "Дунай-Марош-Тиса" (ДМТ), його площа складає 77 тис. кв. км. із населенням більш 7 млн. чол.

До складу єврорегіону входять 4 угорські області: Чонград, Бач-Кишкун, Бекеш, Яс-Надькун-Солнок; 4 румунські області: Арадея, Тимиш, Хунедоара, Караш-Северин та один югославський край – Воєводина<sup>43</sup>.

Основною функцією єврорегіону є розширення можливостей залучення фінансових ресурсів, сприяння розробці та реалізації програм транскордонного співробітництва, сприяння зміцненню економічних, соціальних та політичних взаємозв'язків прикордонних територій, їх інтеграції.

Єврорегіон відіграє значну роль у підготовці та відборі проектів, що мають регіональне значення, з метою отримання фінансової підтримки, є інформаційним та консультативним центром, який спрямовує місцеві органи влади країн-партнерів розвивати та підвищувати рівень транскордонної співпраці відповідно стратегії розвитку транскордонного регіону, приймає активну участь у ініціативі INTEREG.

Організаційну структуру єврорегіону формують (рис.5.1.):

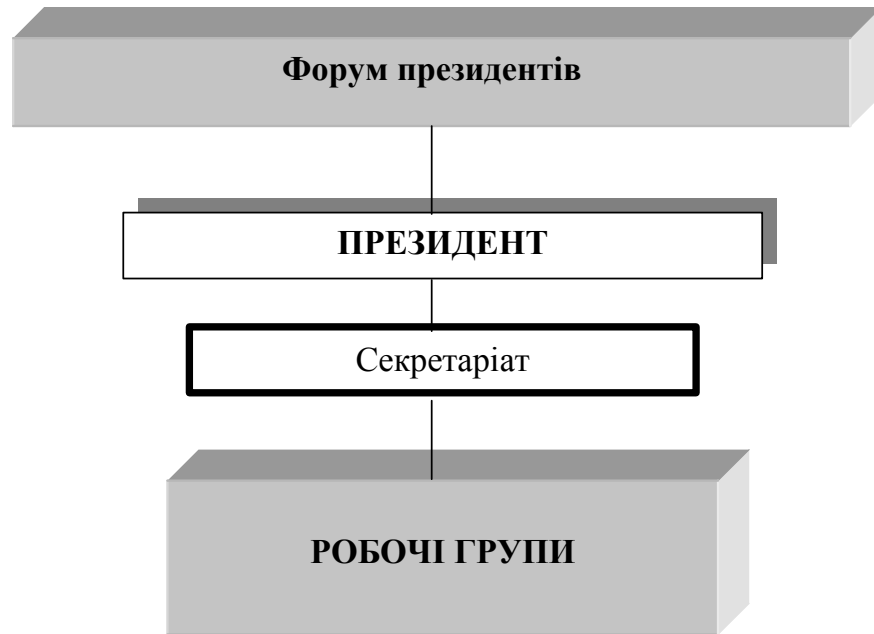


Рис. 5.1. Організаційна структура Єврорегіону "Дунай-Марош-Тиса"

43 [www.euroregion-dkmt.freehosting.net](http://www.euroregion-dkmt.freehosting.net)

**Форум президентів:** складається з дев'яти делегатів, які репрезентують партнерів територій – учасників єврорегіону.

**Президент:** обирається терміном на один рік від трьох країн, які входять у єврорегіон.

**Секретаріат:** забезпечує діяльність форуму президентів (орган, що приймає рішення), готує для цього матеріали, виконує адміністративну роботу щодо діяльності єврорегіону, обслуговує президента та координує діяльність робочих груп.

**Робочі групи:** професійно вирішують проблеми єврорегіональної співпраці і працюють над підготовкою пропозицій та рекомендацій для форуму та президента.

Програма діяльності єврорегіону комплексна, але головна увага в ній приділяється економіці. Її основна мета полягає в тому, щоб поряд з залученням іноземного капіталу направляти діяльність суб'єктів господарювання на створення спільних підприємств. Так, у румунській області Тимиш уже діє 100, а в області Чонград (Угорщина) – 170 СП. Румунські, югославські й угорські міста разом беруть участь у тендерах на одержання фінансової допомоги по лінії програми ЄС PHARE, причому Євросоюзом уже прийняте рішення про виділення 33 тис. євро на детальну розробку проектів розвитку цього єврорегіону.

### Єврорегіон "Бескиди" (PL / CZ / SK)

Єврорегіон "Бескиди" лежить в прикордонній північно-східній частині Чехії з центром у м. Фрідек-Містек, у північно-західній частині Словаччини з центром у м. Жиліна та південній частині Польщі з центром у м. Бієльсько-Біяла, утворений у 2000 році. Єврорегіон "Бескиди" лежить у прикордонній області північно-східної частини Чеської Республіки, в північно-західній частині Словацької Республіки та у південній частині Польської Республіки (табл. 5.1).

9 червня 2000 року представники прикордонних регіонів підписали Угоду про приєднання чеського прикордоння до вже існуючого єврорегіону

Таблиця 5.1

Загальна характеристика єврорегіону

Показник	Чеська частина	Польська частина	Словацька частина	Разом
Площа, км <sup>2</sup>	605	1 300	2 023	3 928
Населення, тис. осіб	161	353	264	779
Кількість населених пунктів-членів єврорегіону Бескиди	61	24	49	134

Джерело: Чеське статистичне управління (дані на кінець 2001 року)

"Бескиди". Таким чином виник євро регіон, який об'єднує прикордоння трьох посткомуністичних країн. Центром євро регіону є нижче перераховані міста: на чеській стороні – Фрідек-Містек, на польській стороні – Біельсько-Біяла, а на словацькій – Жиліна.

У чеській частині співпрацюють 7 об'єднань: Об'єднання міст та населених пунктів басейну річки Одржейніце, Об'єднання міст та населених пунктів басейну річки Моравки, Сілезькі ворота, Об'єднання міст та населених пунктів басейну річки Стонавки, Об'єднання міст та населених пунктів околиць м.Фрідландт-Бескиди, Мікрорегіон Жерманицька та Терлицька греблі та Об'єднання міст та населених пунктів в околицях м. Фрідек-Містек.<sup>44</sup>

Євро регіон буде розширяти свою діяльність в напрямку регіону Бескиди-Валашко.

Цілі євро регіону "Бескиди" – розвиток спільного співробітництва з метою рівномірного та врівноваженого розвитку регіону, зближення його населення і установ в прикордонних районах.

Співпраця ведеться у наступних сферах: обмін досвідом та інформацією щодо ринку праці, територіального планування та будівництва і вирішення спільних проблем у:

- транспорті, зв'язку, телекомунікацій, екології і охорони довкілля;
- економіці, торгівлі, малому та середньому підприємстві;
- галузі сільського і лісового господарства та харчової промисловості;
- галузі туризму, в т.ч. іноземного;
- освіті та охороні спільного культурного надбання,
- сфері запобігання та ліквідації наслідків стихійних лих,
- сфері забезпечення безпеки населення і взаємного співробітництва служб спасіння на території євро регіону Бескиди.

До числа пріоритетних цілей діяльності євро регіону належить підтримка всіх видів діяльності, що сприяють вступу Чехії, Польщі та Словаччини до Європейського Союзу.

Організаційна структура євро регіону (рис. 5.2) формується Товариством "Регіон Бескиди" (PL), Асоціацією "Регіон Бескиди" (CZ), Асоціацією "Регіон Бескиди" (SK) та органами євро регіону, що включають:

- Президію євро регіону.
- Ревізійну комісію.
- Робочі групи.
- Секретаріат.

**Президія Євро регіону** складається з 5-ти представників від кожного товариства, які входять у євро регіон.

З членів Президії обирається **Голова** терміном на 1 рік, по черзі від

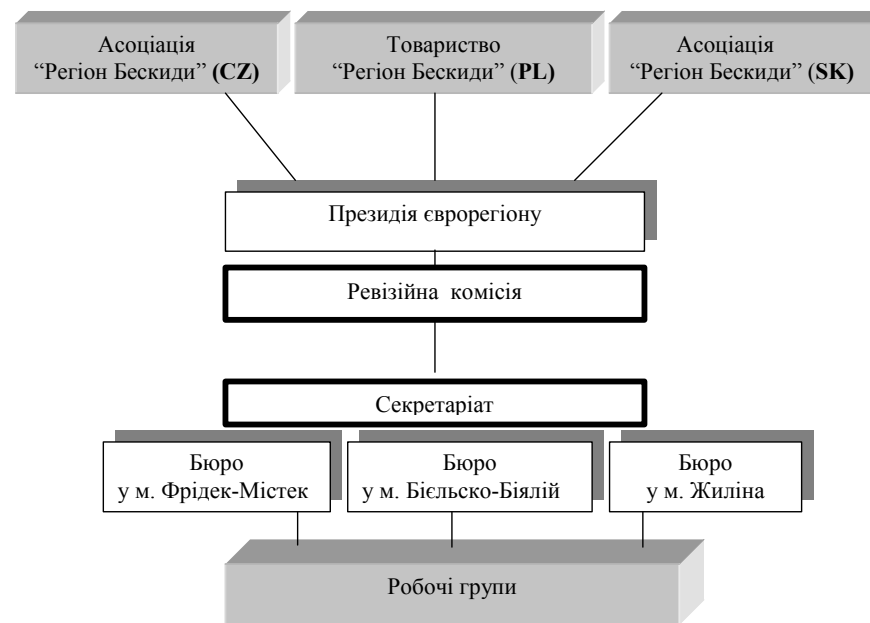


Рис. 5.2. Організаційна структура Євро регіону "Бескиди"

кожної сторони, а також 2-ох заступників (від останніх сторін). Каденція представництва у Президії відповідає каденції у відповідних товариствах сторін.

До основних завдань президії відносяться:

- презентація євро регіону за його межами;
- окреслення напрямків діяльності;
- затвердження фінансових планів щодо спільних заходів;
- затвердження статуту євро регіону;
- опрацювання інформації щодо діяльності президії;
- скликання спільних засідань;
- ознайомлення з проектами заходів у планах діяльності президії;
- скликання робочих груп;
- встановлення розмірів членських внесків.

Президія працює згідно ухваленого Положення.

**Ревізійна комісія** є контрольним органом євро регіону; складається з 3-ох представників від кожної сторони (від ревізійних комісій асоціацій). Голова обирається серед членів Комісії по черзі від кожної сторони; обираються також 2-ва заступника (від останніх сторін). Каденція представництва у комісії відповідає каденції у відповідних комісіях

<sup>44</sup> Чешская торговля и предпринимательство 2002-7-8. – С.20-23.  
<http://www.euroregion-beskydy.cz>

Товариств сторін. Комісія працює згідно ухваленого Положення.

**Робочі групи** займаються опрацюванням концепцій спільних проєктів та реалізацією завдань, прийнятих президією. Робочі групи працюють відповідно до прийнятих Президією положень.

**Секретаріат** єврорегіону складають його три бюро у Бієльсько-Біялій, Жиліні та Фрідек-Містек.

Завдання секретаріату:

- адміністративно-офісне забезпечення діяльності єврорегіону;
- презентація єврорегіону за його межами;
- скликання засідань президії;
- подання та підготовка проєктів ухвал для Президії;
- виконання ухвал Президії.

### Єврорегіон "Прадєд" (CZ / PL )

Єврорегіон є добровільне об'єднання чеських та польських товариств та спілок міст та населених пунктів, що знаходяться у Чехії на території районів Брунтал та Єсенін, а у Польщі – на території південної частини Опольської Сілезії (воєводство Ополє). Єврорегіон виник у результаті укладеної у липні 1997 року Генеральної угоди про створення чесько-польського єврорегіону "Прадєд" (за назвою найвищої гори Єсеніков)<sup>45</sup>.

Перші контакти прикордонних територій Польщі та Чехії були встановлені у 1990 році, які були розвинуті на конференції представників міст та населених пунктів прикордоння. Було визначено, що основним стримуючим фактором розвитку транскордонного співробітництва є недостатня кількість пунктів переходу через кордон. Таким чином, першими спільними проблемами були: необхідність відкриття нових пунктів перепуску через кордон; проблеми охорони довкілля; спільні проєкти у сфері туризму, спорту, культури та освіти. Сторони погодились з тим, що гарантією розвитку взаємного співробітництва є встановлення контактів між підприємствами господарської сфери, які необхідно підтримувати, використовуючи з цією метою організацію спільних виставок та інформаційних бізнес-центрів.

Чергові регіональні проєкти були присвячені обговоренню питань щодо відкриття нових контрольно-пропускних пунктів і розбудови прикордонної та транспортної інфраструктури. В той же час на польській стороні почалося формування Об'єднання польських населених пунктів, яке б могло стати партнером вже створеному Об'єднанню міст та населених пунктів Єсеніцького регіону. В подальшому були прийняті такі документи: Угода про прикордонне співробітництво та Декларація про утворення прикордонної спілки міст та населених пунктів Чехії та Польщі. Була

створена Польсько-чеська комісія самоврядування з розвитку прикордонного співробітництва у регіоні Єсенін – Ніса. Поступово до партнерського співробітництва приєднуються інші міста, і у липні 1997 була підписана Генеральна угода про створення чесько-польського єврорегіону "Прадєд" (табл.5.2).

Таблиця 5.2

Характеристика єврорегіону "Прадєд"

Показники	Чеська частина	Польська частина	Разом
Площа, км <sup>2</sup>	1 819	2 066	3 885
Чисельність населення, тис. осіб	132	391	523
Кількість населених пунктів єврорегіону	68	18	86

Організаційна структура єврорегіону включає спільні органи та національні частини (Рис. 5.3).

Спільними органами є **парламент та президія** єврорегіону. Парламент, у якому засідають 30 членів, є вищим органом. Президія складається з 6 членів, по 3 від кожної із сторін.

Кожна національна частина має наступні органи: загальні збори, раду єврорегіону, ревізійну комісію, секретаря та робочі групи.

**Загальні збори** є вищим органом національної частини єврорегіону. Вони визначають цілі та задачі кожної національної частини, виносить рішення щодо членства та фінансових питань. **Рада єврорегіону** складається по 15 членів від кожної національної частини. Зі свого складу вона обирає голову та двох заступників голови, які стають членами президії єврорегіону, який у поточному порядку керує роботою єврорегіону та представляє його перед суспільством. Для виконання спільних завдань створюються **робочі групи**. Адміністративну роботу апарату забезпечує секретар. Польська та чеська частина акумулюють кошти на окремих рахунках.

Перші збори єврорегіону відбулись у травні 1998 року, де були прийняті його статут та правила процедури, був обраний голова.

Робочі групи створені для вирішення питань розвитку іноземного туризму; економічного співробітництва, відновлення сільської місцевості, охорони довкілля і запобігання стихійним лихам, у громадянських справах та у сфері освіти, культури та спорту.

Сторони домовились про те, що ці робочі групи будуть приймати участь у спільному виконанні наступних завдань та цілей:

- планування територіального розвитку;
- охорона довкілля;
- розвиток економіки, торгівлі, сфери послуг, туризму, спорту та відпочинку, транспорту та зв'язку;

45 Джерела: Чешская торговля и предпринимательство 2002-7-8. – С.23-26

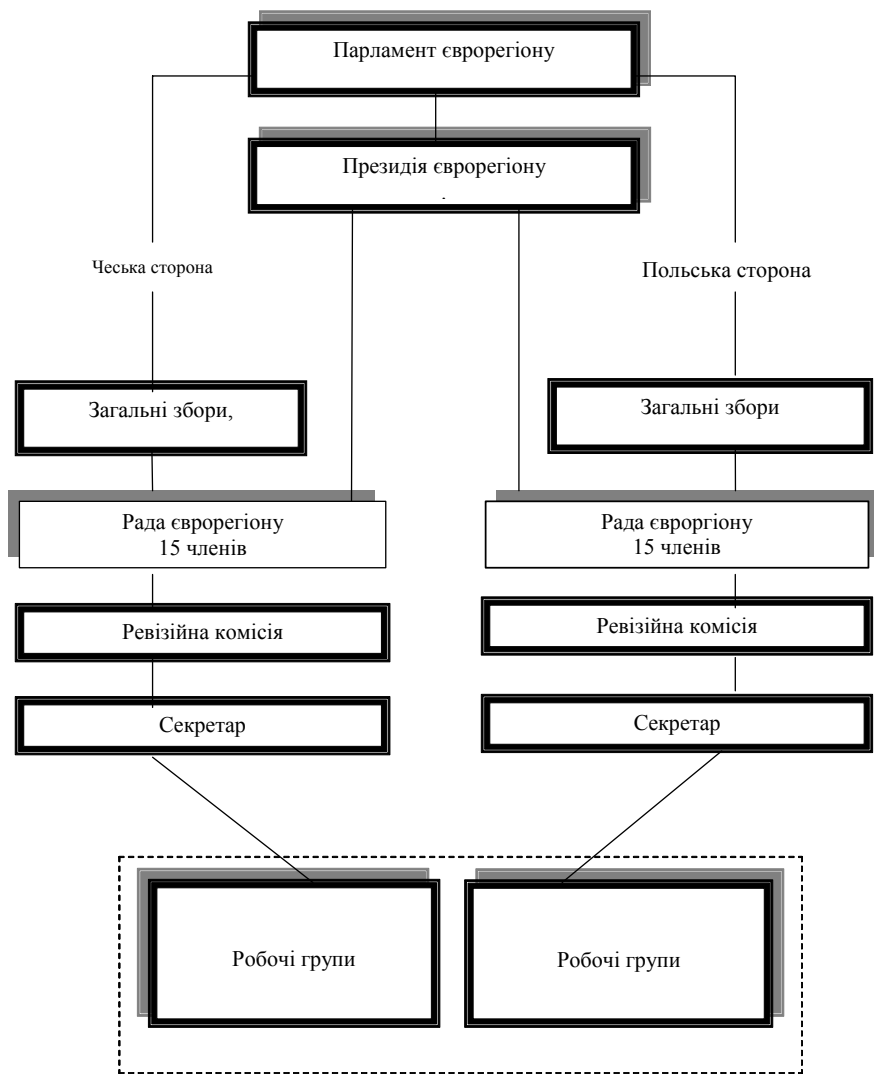


Рис. 5.3. Організаційна структура єврорегіону "Прадєд"

- відкриття контрольно-пропускних пунктів;
- розвиток освіти, науки, культури та мистецтва;
- охорона здоров'я;
- вирішення задач щодо покращення відносин між людьми;
- вирішення питань, пов'язаних з обмінними поїздками молоді;

- профілактика злочинності;
- надання взаємодопомоги у випадку настання катастроф та стихійних лих.

У своїй діяльності Єврорегіон керується принципами рівноправності сторін, збереження національної, державної, місцевої та регіональної ідентичності, добровільного членства та участі у заходах, які проводяться, а також принципами паритету, тобто однакового числа представників в статутних органах об'єднання і рівності їх голосів і однакової частки фінансової участі у проведенні організаційних заходів, консенсусу сторін при вирішенні питань щодо прийняття постанов та рішень, обранні керівництва ради, президії, ревізійної комісії та робочих груп.

Програма прикордонного співробітництва PHARE, особливо фонду малих проектів, відкриває шанси на поживлення діяльності Єврорегіону "Прадєд" і зміцнення співробітництва між чеськими та польськими партнерами.

Так, наприклад, з чеської сторони на Фонд малих проектів PHARE CBC у 1999 було призначено 400 тис. євро. З них єврорегіон "Прадєд" отримав 65 тис. євро. Всього було представлено 35 проектів, 20 з яких за рішенням журі були схвалені. Польська сторона отримала фінансову допомогу на реалізацію 38 проектів на суму 140 тис. євро.

Мова йде, передусім, про малі проекти співробітництва в сфері культури та спорту між населеними пунктами та школами (наприклад, спільні прикордонні заходи "Дні Єсеніна та Глухолазова", "Ми живемо поруч", День дітей, "В ногу з польськими друзями" тощо).

Основна діяльність єврорегіону полягає у співпраці в наступних сферах:

- промоція єврорегіону та територій-членів;
- розвиток туризму та прикордонних переходів;
- розвиток технічної інфраструктури на прикордонних територіях, передусім, доріг та територіального планування;
- охорона довкілля; запобігання та боротьба з наслідками стихійного лиха;
- обміни у культурній, спортивній та освітній сферах, передусім, молоді та дітей;
- розвиток економіки прикордонних територій;
- обмін туристичною інформацією.

Отримані ефекти від функціонування єврорегіону для прикордонних територій:

- видавництво чергових рекламних матеріалів (фолдери, карти, поштові картки, календарі);
- створення веб-сторінки єврорегіону та її підтримка;
- участь у виставках у Празі, Оставі, Ополі, Прудніку, доведення, за підтримки органів влади Прудніку та Лібжи, при значному сприянні чеської сторони, до вирішення питання щодо будівництва і відкриття у

Характеристика єврорегіону "Сілезія"

Показники	Чеська частина	Польська частина	Разом
Площа, км <sup>2</sup>	1220	1500	2720
Чисельність населення, тис. осіб	222	287	509
Кількість населених пунктів єврорегіону	58	19	77

- 2001 році першого на Ополлі повно-товарного дорожнього пункту перепуску через кордон Тржебіна-Бартултовіце, допомога та сприяння ініціативи щодо будівництва переходу, північної об'їзної дороги Прудніка. Ці заходи підтримані генеральним інвестором – дирекцією загальнодержавних доріг та стараннями гміни, виявилися вдалимими і отримали фінансову підтримку в сумі 2 млн. євро з PHARE CBC 2000.
- розроблена концепція очищення стоків та будівництва каналізації у долині Золотого Поток з використанням обладнання для очищення стоків у Пруднику. (Проект охоплює територію чеської сторони – златі гори);
  - допомога в пошуку партнерів для гмін та сільських рад, діяльність, спрямована на створення спільної бази даних щодо фірм, бажаючих співпрацювати, доступних на сторінках мережі Інтернет та CD-R
  - організація тренінгів для підприємців;
  - опрацювання спільного календаря імпрез культурних та спортивних, які розміщуються у Інтернеті;
  - діяльність, спрямована на відкриття дорожніх та залізничних пунктів перепуску;
  - навчання чеської (польської) мов у гмінах членів єврорегіону;
  - започаткування та патронат над організацією чергових імпрез – вистав народної творчості та артистичних колективів польсько-чеського прикордоння та міжнародних торгів товаровиробників та промислів "Інтеррегіон"
- З найважливіших планів на майбутнє є опрацювання спільної стратегії розвитку і програми діяльності.

### Єврорегіон "Сілезія" (PL / CZ)

Єврорегіон "Сілезія" охоплює північно-східні райони Чехії (Отавську Сілезію) і південну частину Польщі.

Єврорегіон був заснований у вересні 1998 році у м. Опаві, де був підписаний Договір про співробітництво між представниками міст Опави, Крнов, Рацібуж та Глубчіце. Створення єврорегіону з більш ніж півмільйонним населенням, стало кульмінацією багаторічного чесько-польського співробітництва (табл. 5.3). Це міжнародне співробітництво носить офіційний характер, типовий для усієї Європи. У чеській частині Єврорегіону "Сілезія" працює Регіональне об'єднання з польсько-чеського співробітництва "Опавська "Сілезія"", у польській частині – Об'єднання населених пунктів басейну Верхньої Одри.

У територіальному відношенні чеська частина єврорегіону "Сілезія" включає район Опави і меншу частину району Брунтал. Членами цього єврорегіону є також три міста району Нові-Йічін, хоча він і не є прикордонним.

Польська частина єврорегіону "Сілезія" включає повіти Рацібуж, Глубчіце, Водзіслав та Рибнік. Асоційованими членами цього єврорегіону є також Сілезький університет в Опаві, районна економічна палата в Опаві і "Сілезька матица". Єврорегіон має два секретаріати, що знаходяться в Опаві та Рацібуже.

Єврорегіон "Сілезія" є об'єднанням, яке діє по обидві сторони кордону, основне значення якого полягає у вирішенні спільних проблем та у досягненні нових цілей, незалежно від державного кордону. Це об'єднання представляє собою організацію, у яку можуть звертатися громадяни, об'єднання громадян, установи, уряди та органи Європейського Союзу. З цією метою були створені наступні робочі групи: Комісія чесько-польського прикордонного співробітництва; Історична комісія; Комісія з туризму та іноземного туризму, Комісія з інфраструктури та із стратегічного розвитку єврорегіону "Сілезія", Комісія з економічного розвитку.

Метою співробітництва у єврорегіоні "Сілезія" є забезпечення виконання завдань, пов'язаних із рівномірним та рівноцінним розвитком, зі зближенням його населення та організацій по обидві сторони кордону. До числа спільних цілей відносяться:

- підвищення життєвого рівня населення, яке проживає на цій території шляхом підтримки інвестицій в економіку, а також діяльності, направленої на ліквідацію безробіття;
- надання підтримки ідеям об'єднання Європи;
- співробітництво об'єднань вчених та спеціалістів, суспільних груп, які цікавляться взаємним пізнанням культури населення, яке проживає у прикордонних районах;
- поліпшення стану довкілля;
- надання взаємодопомоги у випадках стихійного лиха;
- розвиток територіального планування без врахування кордону;
- створення інфраструктури;
- розробка комплексної інформаційної системи з метою обміну даними у єврорегіоні;
- видавнича діяльність.

У даний час робочі групи займаються питаннями розширення чесько-

польського співробітництва, надають допомогу у розробці великих проектів у рамках PHARE CBC, беруть участь у реалізації Фонду малих проектів PHARE CBC, піклуються про підвищення рівня поінформованості широкого загалу про єврорегіон "Сілезія" (випускають інформаційний бюлетень, регіональні видання, розміщують інформацію у мережі Інтернет, публікують рекламні матеріали тощо). Невід'ємною складовою частиною діяльності є розширення складу учасників і взаємного співробітництва з іншими єврорегіонами, у тому числі на чесько-польському кордоні.

### Єврорегіон "Тешинська Сілезія" (PL / CZ)

Єврорегіон "Тешинська Сілезія" лежить у прикордонній області північно-східної частини Чеської Республіки та південної Польщі, по сусідству зі Словаччиною. Він створений у квітні 1998 року підписанням угоди про регіональне співробітництво між Регіональним об'єднанням з розвитку чесько-польського співробітництва Тешинська "Сілезія", що знаходиться у м. Чеськи Тешин, та Товариством з регіонального розвитку та співробітництва "Олза" у м. Цешин<sup>46</sup>.

Природну вісь єврорегіону утворює річка Ольше, але центрами є прикордонні міста Чеськи Тешин та Цешин. З адміністративно-територіального погляду у єврорегіон входять район Карвіна та прикордонна частина району Фрідек-Містек (Моравсько-Сілезька область), а у Польщі – прикордонна частина Сілезького воєводства (табл. 5.4).

Таблиця 5.4

Характеристика єврорегіону "Тешинська Сілезія"

Показники	Чеська частина	Польська частина	Разом
Площа, км <sup>2</sup>	600	800	1 400
Населення, тис. осіб	360	270	630
Кількість населених пунктів-членів єврорегіону Тешинська "Сілезія"	44	16	60

По території єврорегіону пролягає основна магістраль, що з'єднує північну та південну Європу. Тут знаходиться найбільший пункт перепуску через кордон між Чехією та Польщею – Чеськи Тешин-Цешин.

Через свої регіональні секретаріати єврорегіон сприяє розвитку та співробітництву на прикордонних територіях. Насамперед, це відноситься до наступних видів діяльності:

- обмін досвідом та інформацією з питань розвитку регіону, особливо в сфері ринку праці та територіального планування;
- вирішення транспортних проблем, питань комунікацій, зв'язку та

- безпеки населення;
- вирішення спільних проблем в екології та довкіллі;
- співпраця у сфері профілактики та у випадку ліквідації наслідків стихійних лих;
- співпраця у сфері економіки та торгівлі;
- розвиток туризму, у тому числі, іноземного;
- подальше поліпшення контактів, проведення спільних заходів на підтримку розвитку культури, освіти та спорту;
- взаємна співпраця у випадку проведення рятувальних робіт, зокрема, у горах;
- співпраця між школами та молоддю на території єврорегіону.

В рамках програми "Загальний фонд малих проектів" PHARE CBC єврорегіон "Тешинська Сілезія" виступив ініціатором майже 60 спільних проектів.

З метою сприяння розвитку регіону шляхом розробки та реалізації регіональних проектів і планів розвитку в процесі кооперації з регіональними агентами у 1995 році була заснована **Агенція з економічного розвитку регіону (HRAT)**. Агенція активно бере участь в роботі програми PHARE CBC. У останні роки їй вдалося у значній мірі сприяти залученню коштів для реалізації 4 пріоритетних регіональних проектів:

Проекту перетину комунікації II / 468 с залізницею у Тршинці (грант у розмірі 2.6 млн. євро, "PHARE CBC 1999");

Проекту реконструкції під'їзної комунікації до прикордонного пункту перепуску Горні-Ліштна / Лешна Гурна (грант у розмірі 2.0 млн. євро, "PHARE CBC 2000");

Проекту "Региотур": прокладка велосипедних доріжок у єврорегіоні "Тешинська Сілезія" (грант у розмірі 271 тис. євро, "PHARE CREDO");

Проекту "Інфорег 2000" (активізація роботи агенцій, збір, обробка і розповсюдження інформації про прикордонну територію в регіоні "Тешинська Сілезія" (грант у розмірі 44 тис. євро, "PHARE CREDO").

Кошти, отримані Агенцією для розвитку регіону складають майже 5 млн. євро. Крім перерахованих проектів, HRAT у значній мірі приймав участь у підтримці фінансування будівництва швидкісних трас, а саме: об'їзд населеного пункту Мости-у-Яблункова на міжнародній автомагістралі I / 11 (грант у розмірі 6.8 млн. євро і позика з Європейського інвестиційного банку) і в будівництві швидкісної комунікації R48 на ділянці Добра-Чешкі Тешин (грант ЄС з фонду ISPA та позика з Європейського інвестиційного банку у розмірі 2 млрд. 200 млн. крон).

Агенція з економічного розвитку HRAT займається також діяльністю непроєктного характеру. Вона є виконавчий секретаріат Регіональної ради у Тршинці, Регіонального об'єднання з чеського співробітництва "Тешинська Сілезія", веде роботу у інформаційному центрі реалізації програми

<sup>46</sup> Чешская торговля и предпринимательство. – 2002-7-8. – С.26.

SAPARD, у інформаційному центрі системи INFOREG 2000, проводить семінари і презентації євро регіону, веде іншу роботу.

### Євро регіон "Глаценсіс" (PL / CZ)

Рамкова угода про створення першого польсько-чеського євро регіону "Глаценсіс" була підписана 5.12.1996 року у Градец Кральове представниками Асоціації гмін землі Клодзької та Регіональної асоціації міст та районів прикордоння Чех, Морав і землі Клодзької<sup>47</sup>.

За час існування євро регіону у його структурі пройшли суттєві зміни. У даний час членами євро регіону з польської сторони є 23 гміни, що об'єднані у асоціацію польських гмін євро регіону "Глаценсіс", в той же час з чеської сторони 69 міст та районів: Градец Кральове, Трутнов, Рихнов на Кнежне, Наход, Усті на Орлице, Пардубіце, Світави, Шумперк і Єсенік, які представляють Регіональну асоціацію євро регіону прикордоння Чех, Моравії а Кладська – євро регіон "Глаценсіс". Штаб-квартири євро регіону розміщені у Клодзько (PL) і Рихнов на Княже (CZ) (табл. 5.5).

Таблиця 5.5

Загальна характеристика євро регіону "Глаценсіс"

Показники	Польська частина	Чеська частина	Разом
Площа, км <sup>2</sup>	2501,3	1726	4207,3
Населення, тис. мешканців	327	528	793,7

#### Територія євро регіону.

З польської сторони у євро регіоні приймають участь гміни трьох повітів: Клодзького, Жабковецького та Дзієрновського і повіт Клодський (табл. 5.6).

Таблиця 5.6

Характеристика польської частини євро регіону "Глаценсіс"

Повіти	Площа, км <sup>2</sup>	Населення, тис. мешканців	Щільність населення, ос. / км <sup>2</sup>	Кількість гмін
Клодзький	1643,5	181	110	14
Жабковецький	801,6	73,5	91,7	7
Дзієрновський	56,2	72	1281	2

47 Kocwin I. Koncepcja rozwoju i działania pierwszego polsko-czeskiego euroregionu "Glacensis" (1990-1998) // Euroregiony między do Europy bez granic / pod red. W. Malendowskiego, M. Szczepaniaka. – Warszawa, ELIPSA, 2000, 225 l. – с 179-192.

Чешская торговля и предпринимательство август / 2001 – с.26-33.

Чешская торговля и предпринимательство декабрь / 2001 – с.23-27.

<http://www.euroregion-glacensis.ng.pl/>

З чеської сторони у євро регіон входять міста Крало-Градецької, Оломоуцької та Пардубицької областей, які відповідають NUTS 3<sup>48</sup>. Хоча угоду про участь у євро регіоні "Глаценсіс" підписали старости міст, однак фактично співпрацюють території 11 районів Чехії (табл. 5.7).

Перший польсько-чеський євро регіон створили одні з найбільш відсталіх районів Чехії, і за час співпраці рівень життя населення став порівняльним з країною.

Таблиця 5.7

Характеристика районів, міста яких є членами євро регіону

Області / райони	Площа, км <sup>2</sup>	Населення, тис. мешканців	Щільність населення, ос. / км <sup>2</sup>	Населені пункти
<b>Кралоградецька область</b>				
Градец Кральове,	875	160709	184	101
Трутнов	1147	121290	106	75
Рихнов на Кнежне,	998	78886	79	83
Наход,	851	112857	132	78
Ичин	887	77038	87	111
<b>Пардубицька область</b>				
Усті на Орлице,	1265	139338	110,1	112
Пардубіце,	889	161537	181,7	115
Хрудім	1030	105356	102,3	113
Світави,	1334	102335	76,7	113
<b>Оломоуцька область</b>				
Шумперк	1316	126877	96	78
Єсенік,	719	42616	59	23
Разом	2035	169493		

Засади функціонування євро регіону "Глаценсіс" і всіх його органів, а також допоміжних структур полягають у наступному:

- засади партнерства, рівноправності, рівнозначності сторін, що створили євро регіон. Принцип партнерства включає два елементи: партнерство по вертикалі, тобто з відповідною участю рівня міжнародного, центрального, регіонального та локального з кожної сторони кордону доповнюючи існуючі структури, але без елементів конкуренції, а також партнерство по горизонталі, тобто між партнерами регіону, по обидві сторони кордону. Цей вид партнерства базується на паритеті сторін, незалежно від величини території, в сенсі просторовому, економічному

48 Територія Чехії з 1 січня 2000 року розділена на 14 областей і 77 районів. За статистично територіальним поділом 14 областей відповідають NUTS 3. Сім територій, утворених шляхом об'єднання областей, відповідають NUTS 2. 77 районів відповідають NUTS 4.

чи демографічному; для розвитку цього виду партнерства необхідно подолати ряд перешкод, які виникають з відмінностей в сфері адміністрування, компетенції та джерел фінансування;

- принцип допомоги (субсидіальності), який розуміється дуже широко як допомога міжнародних, державних та регіональних інституцій та організацій у досягненні цілей транскордонної співпраці, що реалізуються регіонами та місцевими спілками; допомога означає також зміцнення регіонального та місцевого рівнів через делегування повноважень на найнижчий рівень адміністрації;
- принцип солідарності прикордонних територій, що ввійшов до останньої версії Європейської хартії прикордонних та транскордонних регіонів – документ Асоціації європейських прикордонних регіонів.
- принцип існування концепції стратегії транскордонного розвитку; виконання цього принципу є обов'язковим для створення стратегічних меж та для перспективи довготривалої співпраці; ця стратегія повинна відповідати програмі розвитку краю та окреслювати потреби та майбутні цілі транскордонної співпраці для подолання ізольованого розвитку лише з одної сторони кордону і розробка відповідної спільної перспективи регіонального транскордонного розвитку.

До важливих принципів, вироблених в практиці діяльності єврорегіону, належить також зарахувати наступні:

- принцип добросусідства мешканців прикордоння;
- принцип збереження самобутності (національної, державної, регіональної та локальної) через співпрацю між собою територіальних одиниць і громадських спілок;
- принцип добровільної участі у єврорегіоні у різних формах співпраці;
- принцип паритетності у голосуванні та доведення до симетрії; цей принцип полягає у тому, що у всіх органах кожна із сторін представляє така сама кількість;
- місьць (голосів) з таким самим правом відстоювання інтересів єврорегіону;
- принцип прагматичності;
- принцип керування засадами приязні та довіри в справі погодження спільних намірів перетину кордону;
- принцип консенсусу під час вироблення спільних рішень шляхом перемовин, неогоціцій тощо.
- принцип ротації, тобто зміни місця організації та проведення різних ініціатив, зустрічей тощо;
- засади аполітичності внутрішніх структур єврорегіону.

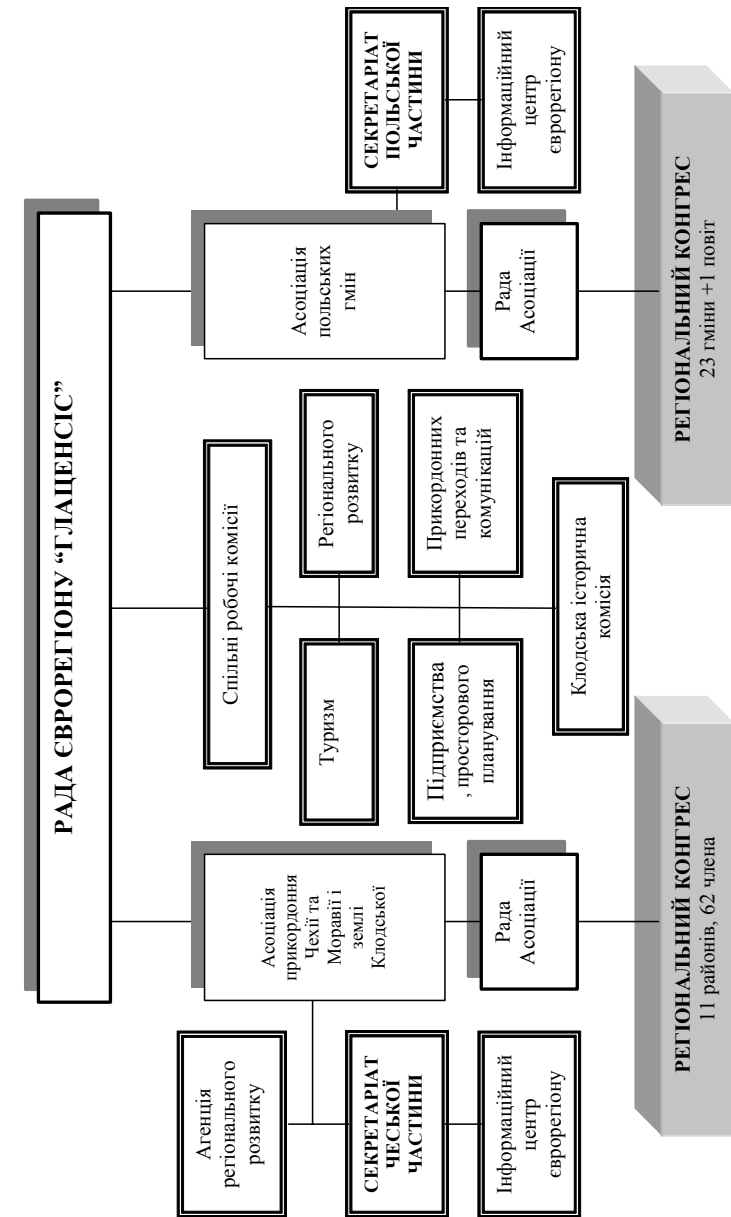


Рис. 5.4. Організаційна структура єврорегіону "Глаценсіс"

Фінансування діяльності євро регіону "Глаценсіс" здійснюється незалежно по обидві сторони кордону. Обидва євро регіональні партнери акумулюють кошти на незалежних рахунках національних асоціацій.

Кошти на діяльність надходять з наступних джерел:

- з членських внесків;
- дотації;
- дарів; інших фінансових джерел
- обидві сторони мають доступ до інформації щодо користування фондами євро регіону;

З членських внесків кошти йдуть на утримання структур євро регіону, національних секретаріатів а також частково на оплату робочих груп. Для розвитку підприємництва на прикордонні суттєва роль відводиться програмам допомоги (табл. 5.8).

Таблиця 5.8

Фінансування польської частини євро регіону за програмами ЄС протягом 1996-2003 р.

Програма ЄС	Кількість проектів	Кількість бенефіціантів	Сума коштів, євро
PHARE CREDO	6	6	170 505,93
PHARE CBC, великі інфраструктурні проекти	4	5	8 154 000,00
PHARE CBC, малі проекти	53	31	341 461,56
<b>Разом</b>	<b>63</b>	<b>42</b>	<b>8 665 967,49</b>

У лютому 2003 року у Вроцлаві було прийнято рішення Спільного Комітету Співпраці PHARE CBC Польща-Чехія щодо проекту "Будівництво пасів вільного руху на дорозі №8 Левін Клодзькі – Дужнікі" про надання фінансової допомоги ЄС в сумі 2,3 млн. євро. Інвестиція буде реалізована Генеральною дирекцією державних доріг Польщі.

### Євро регіон "Немунас-Німен-Неман" (LT / PL / BY)

Євро регіон "Немунас-Німен-Неман" ("Неман") створений у червні 1997 року прикордонними територіями Польщі (воєводство Сувальське), Литви (райони Маріямполь та Алітус) та Білорусії (Гродненська область) з метою підвищення життєвого рівня та економічного розвитку периферійних, у своїх країнах, регіонів на основі використання їх прикордонного розміщення. У 1998 році з польської сторони у євро регіон ввійшло Білостокське воєводство (з 1999 польську сторону репрезентує воєводство

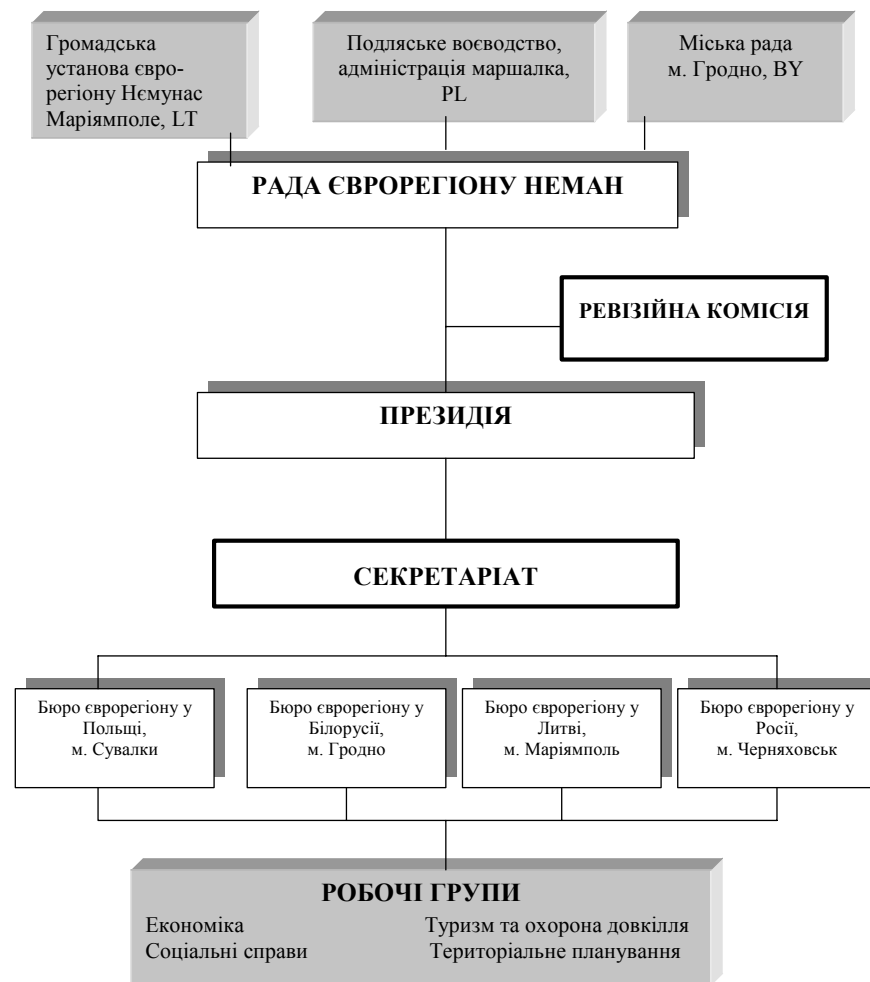


Рис. 5.5. Організаційна структура євро регіону "Неман"

Подільське), а у 1999 році – Вільнюський район<sup>49</sup> (табл. 5.9).

Організаційна структура євро регіону (Рис.5.5) включає:

**Раду** євро регіону – найвищий керівний орган (по 4 представника від кожного партнера);

<sup>49</sup> <http://www.niemensuwalki.com>  
<http://www.sspen.htm>  
<http://www1.omnitel.net/euroreg-nemunus>

Таблиця 5.9

## Загальна характеристика єврорегіону "Неман"

Показники	Площа, км <sup>2</sup>	Населення, тис. ос.	К-сть міст	Міське населення	Територіальний поділ
<b>Польща</b>					
Воєводство Подляське	20180	1224	36	58%	17 повітів, 118 гмін,
<b>Литва</b>					
Алітус	5425	202	2		3 райони
Маріямполь	4470	200	1	54	3 райони
Вільнюське	9560	900	1	9	7 районів
<b>Білорусія</b>					
Гродненська область	25 000				17 районів
<b>Разом</b>					

**Президію** – формується 2-ма представниками від кожного регіону-учасника. Президія виконує координаційні функції та представляє Раду єврорегіону між засіданнями.

**Секретаріат** єврорегіону – виконавчий та адміністративний орган з функціями координації між учасниками єврорегіону. Він також виконує всю поточну роботу, розповсюдження інформації, підвищення інформованості населення та забезпечення координації роботи Ради, президії та робочих груп.

Секретаріат формується з керівників національних бюро. Керівником секретаріату є той керівник національного бюро, представник країни якого головує в Раді єврорегіону (Президії). Бюро єврорегіону створене також у Росії, у м. Черняхівську Калінінградської області.

**Ревізійну комісію** – в компетенцію якої входить перевірка ведення документації та використання коштів єврорегіону. Формується по одному представнику від сторін. Голова ревізійної комісії обирається терміном на один рік.

**Чотири робочі групи** єврорегіону, що працюють у наступних сферах: економіка; туризм та охорона довкілля, просторове планування та громадські справи. Групи створюються Радою єврорегіону.

Фінансування діяльності єврорегіону для реалізації його цілей забезпечує кожна сторона у межах своїх можливостей і за взаємною згодою сторін.

Затверджені радою спільні проекти фінансуються сторонами на засадах рівності, якщо інше не прийняте Радою.

Пріоритетні напрями діяльності єврорегіону "Неман":

**Розвиток економіки:**

- поліпшення економічної місцевої ситуації шляхом створення Товариства торгових домів, інтегрованої бізнесової бази даних, безмитних вільних зон або економічних територій;
- організація торгів, виставок, ярмарок, бізнес-зустрічей, постійних експозицій;
- розвиток підприємництва;
- створення консультаційних пунктів та розробка стратегії розвитку єврорегіону.

**Туризм:**

- відбудова та облаштування Аугустовського Каналу (проект отримав підтримку програми PHARE 2000, вартість проекту – 3.5 млн. євро);
- розбудова туристичної інфраструктури на теренах Великих Мазурських озер та побудова водного шляху від Вігієр до Балтійського моря (Мазурський Канал);
- створення міжнародного рекреаційного комплексу на прикордонні Польщі, Литви та Росії;
- побудова транскордонних туристичних стежок (велосипедних, піших та для байдарок);
- створення Інформаційного туристичного Центру Єврорегіону та інформаційних пунктів на пунктах перепуску через кордон;

**Наука, освіта і ринок праці:**

- створення міжнародного центру європейської інтеграції (вивчення мов, навчання, зустрічі молоді);
- допомога у налагодженні контактів між партнерами (органами самоврядування, організаціями, інституціями);
- створення Інституту місцевої демократії єврорегіону;
- створення міжнародного міждисциплінарного наукового центру єврорегіону "Неман" та групи інноваційних досліджень;
- створення Територіального Координаційного Центру Неман.

**Охорона довкілля:**

- охорона басейну річки Неман,
- будівництво очисних споруд,
- ліквідація відходів,
- створення транскордонних природоохоронних територій,
- використання відновлюваних джерел енергії,
- створення Осередку сталого розвитку єврорегіону "Неман",
- створення Центру відновлюваної енергії.

**Культура і соціальні справи:**

- презентація та розповсюдження мистецької діяльності у різних творчих сферах;
- організація фестивалів культури у прикордонні;
- опрацювання спільних видавництв (карти, альбоми меморіальних

пам'ятників, пам'ятників архітектури та культурних досягнень тощо) – проект SPF на 5 000 євро на видавництво рекламних фолдерів Августовського Каналу;

- створення радіотелевізійного осередку євро регіону;

**Транспорт та інфраструктура:**

- ремонт інфраструктури мережі автодоріг та залізниця;
- будівництво пунктів перепуску через кордон;
- розбудова мережі транскордонних енергомереж.

Ефектом співпраці євро регіональних партнерів стало отримання коштів Гродненською адміністрацією PHARE / TACIS для двох проектів представлених білоруською стороною: "Регіональний розвиток та охорона довкілля у євро регіоні "Неман", а також "Створення національного білоруського бюро євро регіону "Неман" у м. Гродно" (загальна вартість проектів – 2 млн. євро).

**Євро регіон "Татри" (PL / SK)**

Транскордонна асоціація Євро регіон "Татри" заснований на польсько-словацькому кордоні у 1996 році<sup>50</sup> за ініціативою місцевих органів влади, об'єднаних у Польську спілку "Євро регіон Татри" (м. Нови Тарг) та Словацьку спілку "Регіон Татри" (м. Кезмарок).

Євро регіон "Татри" у своїй діяльності опирається на наступні основні принципи:

- партнерство;
- паритетність представництва національних сторін у органах євро регіону;
- регіональна та місцева ідентифікація;
- добровільна кооперація;
- паритет і консенсус під час прийняття рішень.

Основною метою діяльності євро регіону є розвиток польсько-словацького транскордонного регіону та підвищення рівня життя населення.

Організаційна структура євро регіону включає (рис. 5.6):

**Конгрес транскордонної спілки "Євро регіон Татри"**, у якому представлені 70 делегатів по 35 від кожної сторін. Розробляє стратегічну політику транскордонної спілки, вносить зміни в установчі документи.

**Рада євро регіону** обирається на 2 роки і представлена 14 членами по 7 від кожної сторони.

У **ревізійній комісії** працює 6 членів по 3 від кожної із сторін.

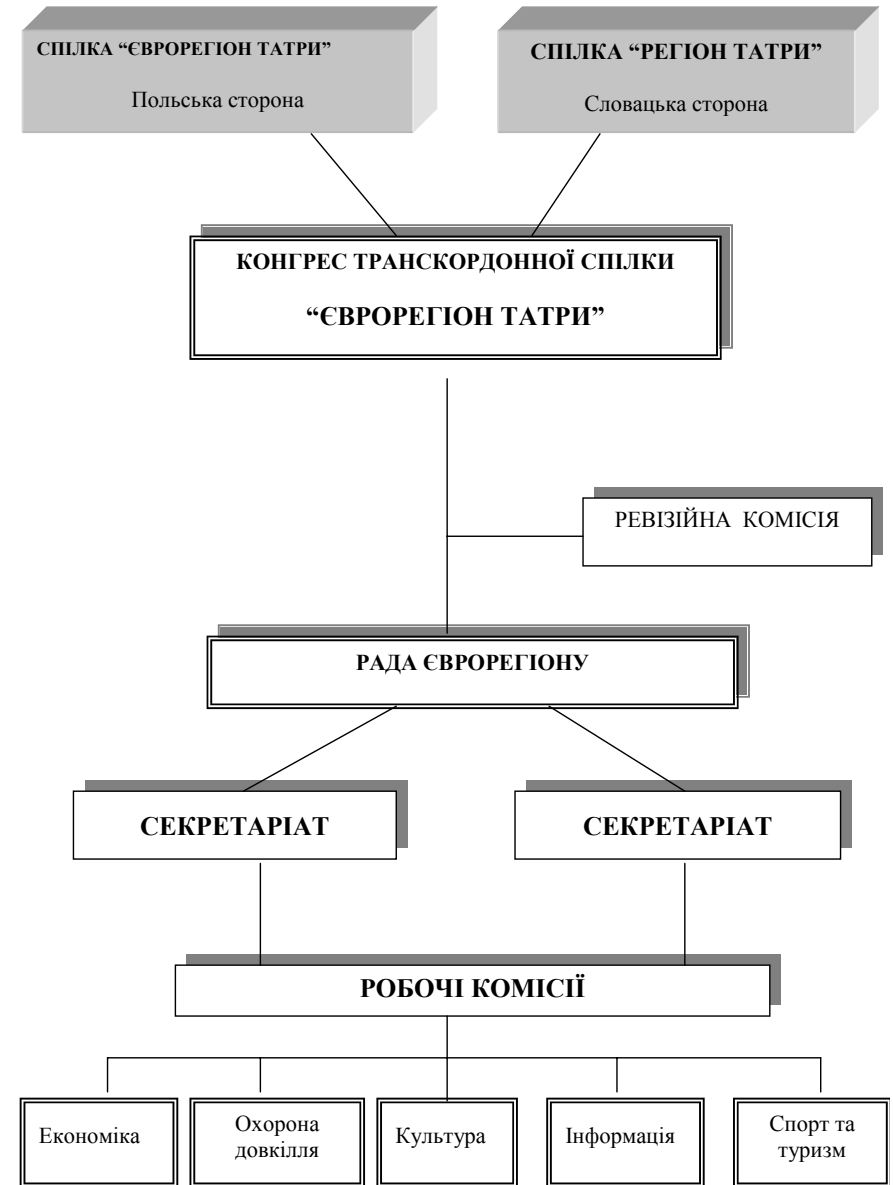


Рис. 5.6. Організаційна структура євро регіону "Татри"

50 Practical Guide to Cross-border Cooperation / Third Edition 2000 / Phare / AEBR / EC. – P. 73  
<http://www.euroregion-tatry.sk>  
<http://www.euroregion-tatry.pl>

Поточну роботу та координацію виконують **секретаріати**, які відкриті у обох країнах окремо.

Спільні проблеми та шляхи їх вирішення є предметом діяльності п'яти **робочих комісій** у наступних сферах: економіка; охорона довкілля; культура; інформація; спорт та туризм.

У 1999 р. єврорегіон Татри отримав кошти від фонду PHARE-CBC (малі проекти) в сумі 120 тис. євро. Було реалізовано 25 малих проектів, 26-м проектом була публікація, яка інформувала про ці 25 проектів під назвою "Нас об'єднують Татри". До реалізованих проектів можна зарахувати: "Єврорегіон без кордонів", "Дні польської культури в Словаччині", "Дні словацької культури в Польщі", Фестиваль прикордонної культури та багато ін. У галузі економіки це були Польсько-словацький форум та Форум єврорегіону "Татри".

У лютому 2003 р. вийшов перший номер щорічника під назвою "Польсько-словацьке прикордоння", була встановлена також інтернетна система "Інфотатри"<sup>51</sup>.

На території єврорегіону "Татри" знаходиться шість кордонних переходів міжнародного характеру й понад 20 кордонних переходів для місцевого прикордонного руху та багато туристичних стежок, які розташовані вздовж усього кордону. Ці переходи значно сприяли збільшенню потенціалу та привабливості туристичних місць по обидві сторони кордону, зросла інтенсивність туризму.

## Висновки

1. Єврорегіони цієї групи переважно створювалися в останнє десятиріччя. Країни, чий прикордонні території розвивали транскордонне співробітництво, стратегічною метою визначили вступ до ЄС. Це, в свою чергу, визначило пріоритети співпраці, використання однакових фінансових механізмів за програмами допомоги.

2. Організаційні структури переважно містили спільні підрозділи і національні бюро ("Дунай-Марош-Тиса", "Бескиди", "Неман"), або паралельні структури з кожної сторони – учасника єврорегіону ("Прадед", "Гласенці"). В цьому випадку, паралельно, в рамках єврорегіону, створювалися інформаційні центри, агенції регіонального розвитку, які, передусім, сприяли отриманню фінансової допомоги для транскордонних проектів.

3. Єврорегіони Східної Європи та Балтії створювалися з чіткою метою вирішення спільних проблем в процесі вступу до ЄС. Передусім, це

проблеми підвищення життєвого рівня населення прикордонних територій, розбудови комунікаційної інфраструктури, охорони довкілля, взаємодопомоги у випадках катастроф та ліквідації наслідків стихійного лиха, співробітництва у сфері економіки, освіти, охорони здоров'я, культури тощо.

4. У діяльності єврорегіонів задіяні широкі верстви населення, інформація про них представлена у пресі, на веб-сторінках. Особливий акцент зроблений на процедурах отримання фінансової допомоги за ініціативами ЄС, національними та регіональними програмами.

5. Більшість єврорегіонів має спільну Концепцію розвитку транскордонного регіону з врахуванням європейських, національних та регіональних інтересів.

<sup>51</sup> Тей Ю. Можливості розвитку єврорегіонів на прикладі єврорегіону Татри // Соціально-економічні дослідження в перехідний період. Регіональна політика: досвід ЄС та його адаптація до умов України (Зб. наук. праць) Вип.5. В 3-х ч. / НАН України. ІРД. –Ч.ІІ. – Львів, 2003. – С. 195-204.