

РОЗДІЛ 4 ЄВРОРЕГІОНИ НА ЗОВНІШНІХ КОРДОНАХ ЄС

Аналіз діяльності існуючих міжрегіональних транскордонних співтовариств у Європі в цілому показує тенденцію до активного їх збільшення. Комісія ЄС надає, через свої програми, істотну допомогу у вирішенні питань, пов'язаних з поступовим запланованим розмиванням внутрішніх європейських кордонів і зникненням економічних бар'єрів. Розвиток цього напрямку в процесі загальноєвропейської інтеграції видається дуже актуальним. Багато країн східної Європи побачили у ньому реальну можливість для прискорення свого входження в існуючі європейські структури, використовуючи багатий практичний досвід держав – членів Євросоюзу. Особливо це помітно у країнах Центрально-Східної Європи, які готуються до вступу у ЄС. Польща на сьогодні створила 15, Чехія -16, Угорщина -9, Словаччина -10, Румунія – 9 єврорегіонів. Таким чином, на зовнішніх кордонах ЄС було створено і успішно функціонують ряд єврорегіонів, окремі з яких будуть розглянуті далі.

"Regio" (F / D / CH)

Другим єврорегіоном з багатим досвідом транскордонної співпраці є німецько-французько-швейцарський єврорегіон Regio, створений на початку 60-х років минулого століття. Зі швейцарської сторони учасниками єврорегіону є 2 кантони та 7 повітів, із французької сторони: 2 департаменти і 1 повіт, з німецької – 5 округів. На території єврорегіону проживає 2.1 млн. мешканців, з них 580 тис. – швейцарців, 770 тис. – французів, 750 тис. – німців³³.

Найвищим органом управління "Regio" є Міжнародна німецько-французько-швейцарська комісія і два підпорядковані їй комітети, а саме: Тристоронній міжрегіональний комітет (F / D / CH) і Двосторонній міжрегіональний комітет (F / D). В рамках цих комітетів функціонують 7 робочих груп, які займаються проблемами в сфері регіональної політики в транспорті, охорони довкілля, економіки, культури, залізниці, просторового облаштування та фінансових трансфер.

У єврорегіоні "Regio" існує різний правничий статус для його учасників. Швейцарська частина (Regio Басілієнсіс) є Асоціацією приватною, що підлягає цивільному праву, французька частина – (Регіон Верхнього Рейну) відповідно французького права – місцевою асоціацією, а німецька (Фрайбургер Регіон Гесельшафт) – має відносно німецького законодавства

статус об'єднання.

Найбільш успішним проектом єврорегіону "Regio" є спільне інвестування у інфраструктуру, а саме, будівництво спільного аеропорту. Крім того, були успішно вирішені конфліктні ситуації на німецько-французькому кордоні, які виникли внаслідок II Світової війни.

Даний єврорегіон включений у цю групу, бо Швейцарія не є країною – членом ЄС. Однак, рівень життя населення на прикордонних територіях "Regio" майже однаковий, і спільні проблеми, в основному, виникають щодо розбудови інфраструктури та охорони довкілля.

Прикордонні території, які входять у наступні єврорегіони на польсько-німецькому кордоні – периферійні у кожній із країн, із відомими структурними проблемами, з ВВП на душу населення нижчим від середньо-національного та рівнем безробіття, вищим, ніж в середньому по країнах. До особливостей цих єврорегіонів слід віднести вигідне транспортно-географічне розміщення на перетині важливих трансєвропейських магістралей Схід-Захід (зокрема Париж-Берлін-Варшава-Москва) та Північ-Південь (в тому числі і водний шлях по Одеру).

Єврорегіон "Про Європа Віадрина" (D / PL)

Єврорегіон "Про Європа Віадрина"³⁴ є одним з чотирьох перших єврорегіонів, створених у 90-х роках на німецько-польському кордоні і охоплює з польської сторони 26 гмін Любуського і 4 гміни Західнопоморського воєводства. Польська частина єврорегіону складає 2% площі Польщі, тут проживає 1.2% населення. Щільність населення становить 62 особи на км², що майже вдвічі менша від середньої щільності по країні. Це характерно для прикордонних територій.

З німецької сторони єврорегіон охоплює райони Маркіш-Одерланд, Одер-Шпрее і міста – Франкфурт на Одері та Айзенгюттенштадт, що складає 15.3% площі та 17.6% населення Землі Брандербург³⁴ (табл.4.1).

В грудні 1993 р. засновники, голови трьох об'єднань – Об'єднання любуських громад (8 громад), Об'єднання горшувських громад (10) – з польської сторони, та об'єднання "Середній Одер" (6) – з німецької, підписали угоду про створення єврорегіону "Про Європа Віадрина".

Організаційна структура єврорегіону представлена на рис. 4.1. і охоплює:

Раду єврорегіону – найвищий орган єврорегіону, що складається із членів об'єднань обох сторін.

Завдання Ради:

– визначення напрямів діяльності;

33 Regiony transgraniczne w Europie: struktura, lokalizacja, cele, 1993, "Materiały i Studia BSE", nr 66.

34 Euroregion "PRO Europa Viadrina" – koncepcja 2000. – P. 47

Praktyczny Przewodnik Współpracy Transgranicznej. Wyd- drugie 1997: European Commission / Association of European Border Regions

Таблиця 4.1

Загальна характеристика єврорегіону "Про Європа Відріна"

	Площа, км ²	Населення на 30.9.1998 р.	Щільність населення, осіб / км ²
Німецька сторона:	4 518	454 444	101
В т.ч. повіт сільський Маркш- Одерланд	2 128	181 650	85
Повіт сільський Одер-Шпрее	2 242	196 379	88
Франкфурт на Одері	148	77 415	518
Польська сторона:	6 406	399 421	62
В т.ч.: Горжув Влкл.	77	125 973	1 636
Меджижец	316	26 038	82
Дебно	319	21 378	67
Слубіце	185	19 772	107
Разом:	10 936	853 865	78

- вибори Президії єврорегіону;
- вирішення питань управління;
- затвердження проектів;

Президії, яку Рада обирає із свого складу. Президія є органом для прийняття рішень між зборами Ради.

Завдання Президії:

- зовнішні контакти єврорегіону;
- скликання зборів Ради;
- впровадження рішень Ради;
- керівництво секретаріатом;
- надання пропозицій щодо ТКС державним установам;

Секретаріату, що складається з двох представництв (бюро) з польської та німецької сторін, веде поточну роботу та координує роботу робочих груп, яких є три: економіка; туризм; менеджмент проектів.

Всі органи єврорегіону працюють на паритетних засадах. Здійснюється постійний обмін інформацією, думками, проводяться щомісячні засідання робочих груп.

При створенні єврорегіонів були концептуально визначені рамки їх діяльності та чітко структуровані цілі.

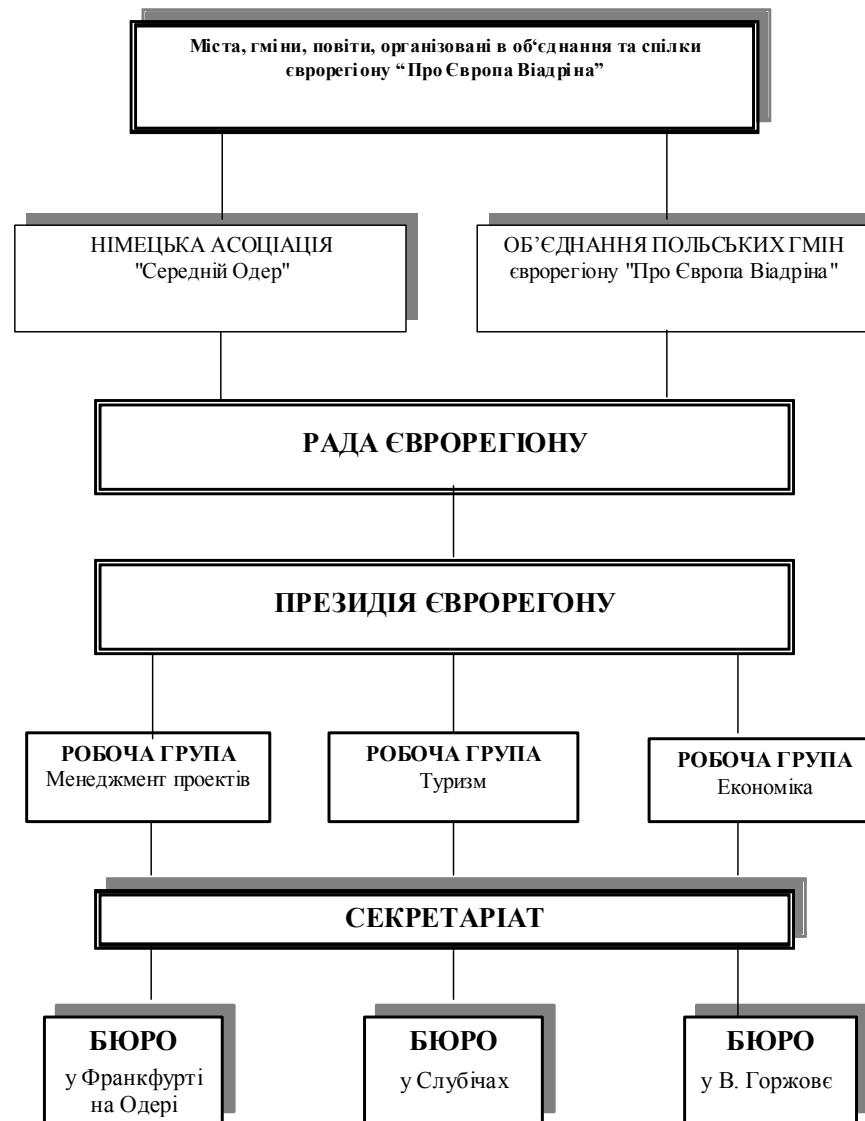


Рис. 4.1. Організаційна структура єврорегіону "Про Європа Відріна"

Основна мета створення єврорегіону "Про Європа Відріна" передбачає зростання рівня життя населення і підвищення господарського потенціалу

Таблиця 4.2

Мета та цілі створення єврорегіону "Про Європа Віадрина"

шляхом створення транскордонного, інтегрованого господарського регіону (табл. 4.2). Умови життя в єврорегіоні повинні вирівнятися, а підвищення господарського потенціалу повинно призвести до зменшення диспропорцій в добробуті та до створення умов для гармонічного розвитку цілого регіону.

Фінансування проектів, які реалізувалися в єврорегіоні здійснювалося за рахунок програм INTERREG та PHARE CBC. В таблицях 4.3 та 4.4 наведені дані щодо фінансування протягом 1995-1999 років. Слід зауважити, що фінансування з цих джерел здійснюється за умови співфінансування з боку приймаючої сторони, тобто за участю коштів з державних, місцевих бюджетів та інших джерел. В програмі INTERREG II частка фінансування ЄС – 75% (із 3-х структурних фондів – EFRE, ESF, EAGFL), частка фінансування федеральної землі – 5%, та 20% – це власні кошти. Таким чином, на територію в трохи більше 10 тис. км² з населенням 854 тис. осіб, щорічно витрачалося 23,6 млн. євро (26,9 євро на одного мешканця).

Кошти витрачалися переважно на розбудову інфраструктури (майже 47%), на охорону довкілля (13,5%), на діяльність з метою підвищення зайнятості (24,5%). З німецької сторони підтримано 94 проекти. Серед інших – розбудова інфраструктури водних шляхів: зокрема, створено логістичні концепції гаваней на Одері та концепції розвитку водного туризму. Наступний пріоритет – охорона довкілля (очисні споруди, каналізація), попередження екологічної шкоди та катастроф, співпраця рятувальних служб тощо.

Одним із найважливіших із реалізованих проектів в цей період – створення спільного освітнього закладу, Колегіуму Полонікум в Слубіце. Ця єдина в своєму роді навчальна та дослідницька установа, заснована Познанським університетом та Університетом Віадрина в Франкфурті на Одері. З обох програм було профінансовано формування структури управління, навчально-методичне забезпечення, працю викладачів, створення бібліотеки, гуртожитків, розробку навчальних курсів, тощо.

Є спеціальний фонд підтримки малих проектів, який склав 270 тис. євро. Це, в основному, спільні заходи – виставки, рекламні брошури, заходи для розбудови контактів, взаємного ознайомлення тощо (всього – 319 проектів).

Після 5-ти років діяльності єврорегіону, враховуючи соціально-економічні та політичні зміни за цей період, та закінчення програми INTERREG II, постала необхідність підготовки нової концепції його функціонування. З часу заснування з'явилась мережа транскордонних контактів і здійснено чимало проектів. Всі члени єврорегіону налагодили двосторонні контакти із партнерськими громадами, районами чи інституціями. За цей період змінився склад членів єврорегіону. Наприклад, якщо в 1993 р. було 24 члени єврорегіону "Про Європа Віадрина", об'єднані в три спілки, то в 1999р. – вже 46 членів та 2 об'єднання: одне – польських громад (29), друге – німецьких (17, серед яких – представники економічних спілок, громадських організацій, науково-освітніх закладів). З польської сторони додалося 9 нових членів внаслідок територіальних змін.

Головна мета					
Зростання рівня життя населення і підвищення господарського потенціалу шляхом створення транскордонного, інтегрованого господарського регіону.					
Основні цілі					
Підвищення господарського потенціалу і зменшення безробіття за умови збереження довкілля і ландшафту				Підтримка добросусідських стосунків	
Господарська кооперація	Інфраструктура	Розвиток регіону і комунального господарства	Охорона довкілля	Підвищення рівня регіональної компетенції	Підтримка ідей європейської інтеграції
КОНКРЕТНІ ЦІЛІ					
1. Впровадження засад інтегрованого розвитку для просторового облаштування території	6. Створення регіональної і транскордонної мережі сполучень	9. Розвиток туризму	16. Споруди забезпечення і очищення щодо охорони довкілля	19. Підтримка польсько-німецьких зустрічей і контактів в сфері освіти, культури, спорту, а також в соціальній сфері	23. Зустрічі і діяльність з метою пропаганди євроінтеграційних ідей
2. Підтримка транскордонної кооперації підприємств	7. Збільшення пропускної здатності пунктів перепуску через кордон	10. Розвиток сільських територій	17. Транскордонна охорона навколишнього середовища і запобігання катастроф	20. Створення спільних польсько-німецьких інституцій	24. Співробітництво
3. Створення кореспондуючих між собою промислових територій	8. Створення сучасної транскордонної телекомунікаційної мережі	11. Створення і розвиток професійного регіонального маркетингу	18. Поетапне впровадження європейських норм до охорони довкілля	21. Створення професійного маркетингу у сфері реклами	25. Співпраця з іншими єврорегіонами
4. Підтримка інновацій і нових технологій		12. Розвиток транскордонного територіального планування		22. Розбудова структур єврорегіону	26. Використання можливостей допомоги ЄС
5. Створення спільних польсько-німецьких підприємств		13. Підвищення кваліфікації працюючих			
		14. Спільний розвиток міст і їх поновлення			
		15. Розвиток спільних структур у науково-дослідній сфері			

Таблиця 4.3
Фінансування німецької сторони за програмами сприяння ЄС

	Пріоритети і сфери	INTERREG (млн. DM)
	Пріоритет 1	
1	Транспорт	15,647
2	Інфраструктура, територіальне облаштування	9,190
3	Охорона навколишнього середовища	13,767
	Пріоритет 2	
1	Інвестиції	10,209
2	Економічна співпраця	6,479
3	Торгівля, маркетинг	1,574
	Пріоритет 3	
1	Вирівнювання доходів на селі	6,474
	Пріоритет 4	
1	Технічна допомога	1,495
	Пріоритет 5	
1	Підвищення кваліфікації / діяльність з метою підвищення зайнятості	26,029
2	Освіта, культура	3,594
	Разом	94,458 (або 45 млн. євро)

Таблиця 4.4
Фінансування польської сторони за програмами сприяння ЄС

	Сфери	PHARE CBC, млн. євро
1	Транспорт	40,500
2	Охорона навколишнього середовища	9,338
3	Комунальна інфраструктура	2,650
4	Розвиток економіки	1,525
5	Сільське господарство:	
	– трудові ресурси	16,500
	– Фонд малих проектів	2,515
	Разом	73,028

Нові концепції повинні були врахувати новий адміністративно-територіальний поділ Польщі, її входження в ЄС та виконати дві функції: проаналізувати сучасну ситуацію в євро регіоні та бути провідною ниткою для майбутньої діяльності. Вони стали також основою для одержання

коштів з програми INTERREG III.

Відповідно до нової ситуації, було кориговано цілі, пріоритети та напрями діяльності. Основна ціль – подальший розвиток транскордонного співробітництва в рамках євро регіонів.

1. Економічна кооперація та підтримка малих та середніх підприємств:
 - підтримка транскордонних економічних зв'язків;
 - підтримка інновацій, досліджень та технологій;
2. Розвиток інфраструктури;
 - покращання транскордонної логістики та транспортної інфраструктури;
 - покращання технічної та комунальної інфраструктури;
3. Довкілля:
 - захист довкілля;
 - транскордонне попередження катастроф;
 - утримання природного потенціалу;
4. Розвиток сільського господарства та сільського простору:
 - комплексне відновлення сіл та альтернативи зайнятості;
 - розвиток агротуризму та туристичної інфраструктури;
 - підтримка транскордонної сільськогосподарської кооперації;
5. Кваліфікація та зайнятість:
 - підготовка та перепідготовка кадрів, адаптована до вимог ринку;
 - підтримка освітніх та наукових закладів;
6. Кооперація:
 - євро регіональна співпраця;
 - співпраця на регіональному та місцевому рівні;
 - транскордонна співпраця установ сфери науки, освіти та культури.

Євро регіон "Шпрее-Найсе-Бобер" (D / PL)

Євро регіон "Шпрее-Найсе-Бобер" був заснований у вересні 1993 р. підписанням Угоди між німецьким об'єднанням місцевих громад та інституцій, та спілкою польських місцевих громад. Територія євро регіону охоплює територію району Шпрее-Найсе (3 муніципальних співтовариства і міста Коттбус і Айзенхюттенштадт) федеральної землі Бранденбург. З польської сторони – 18 гмін і міст воєводства Зельона Гура. Загальна територія – 10,5 тис.км² на час створення (табл. 4.5).

Основними індустриальними і комерційними центрами регіону є м. Коттбус (ФРН) і Зельона Гура (Польща). Сільське господарство розвинуте слабо, хоча значну частину території євро регіону займають ліси. З німецької сторони найбільш великими промисловими підприємствами є відкриті шахти з видобутку бурого вугілля і, як наслідок, ряд ТЭЦ. У польській частині домінує текстильна та деревообробна промисловість. Регіон славиться своїми чудовими умовами для розвитку туризму. Існуюча інфраструктура, однак, недостатньо розвинута і вимагає інвестицій.

Таблиця 4.5

Загальна характеристика євро регіону "Шпрее-Найсе-Бобер"

	Німецька сторона	Польська сторона	Разом
Площа, км ²	1812	8862	10674
Населення: тис. осіб	274	678	952
Щільність населення, осіб / км ²	151	76	
Рівень безробіття, %	21,8	15,6	

Організаційна структура євро регіону представлена на рисунку 4.2.

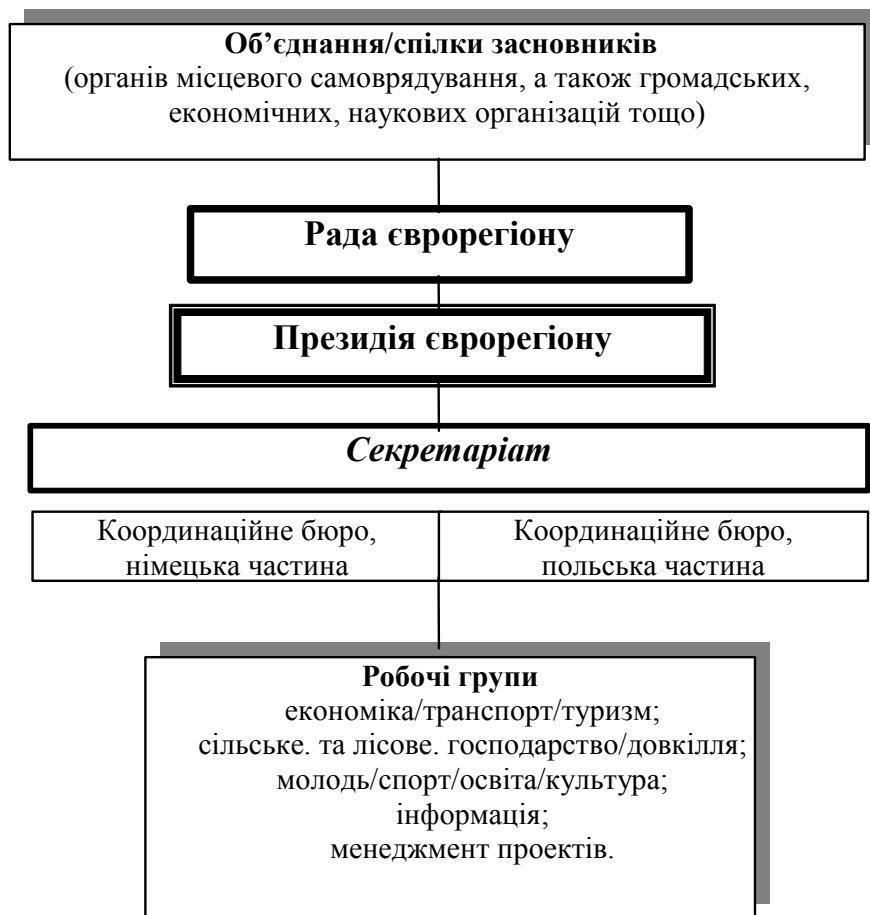


Рис. 4.2. Організаційна структура євро регіону "Шпрее-Найсе-Бобер"

Рада євро регіону є найвищим органом євро регіону і складається із членів об'єднань обох сторін.

Завдання Ради :

- визначення напрямів діяльності;
- вибори Президії євро регіону;
- вирішення питань управління;
- затвердження проектів;

Рада обирає із свого складу Президію. Президія є органом для прийняття рішень між зборами Ради.

Завдання Президії:

- зовнішні контакти євро регіону;
- скликання зборів Ради;
- впровадження рішень Ради;
- керівництво секретаріатом;
- надання пропозицій щодо ТКС державним установам;

Секретаріат складається з двох представництв (бюро) з польської та німецької сторін, веде поточну роботу та координує роботу робочих груп. Всі органи євро регіону працюють на паритетних засадах. Здійнюється постійний обмін інформацією, думками, проводяться щомісячні засідання робочих груп.

Обсяги фінансування німецької сторони євро регіону за програмою INTERREG II протягом 1994-99 рр. подані у табл. 4.6.

Таблиця 4.6

Фінансування німецької сторони протягом 1994-99 рр.

Пріоритети і сфери	INTERREG (млн. DM)
Пріоритет 1: транспорт, інфраструктура, просторове планування та довкілля	27,1
Пріоритет 2: інвестиції, економічна співпраця, торгівля, маркетинг	8,4
Пріоритет 3: диверсифікація прибутків та покращення виробничої структури в сільській місцевості	6,7
Пріоритет 4 Технічна допомога	1,5
Пріоритет 5 Людські ресурси	
Підвищення кваліфікації	1,5
Освіта, культура	2,6
Підтримка малих проектів	0,2
Разом	48

Єврорегіон "Найсе-Ниса-Ніса" (D / PL / CZ)

Єврорегіон "Найсе-Ниса-Ніса" ("Ніса", ERN) – це регіон, який охоплює території трьох держав, які знаходяться в центрі Європи. Ці території мають багато спільних інтересів, що сформовані подібним устроєм життя, віковою історією і проблемами, які з цього усього виникають. Територіальна особливість положення ERN полягає в тому, що він знаходиться на кордоні між країнами-членами ЄС і Центрально-Східною Європою. Тобто це є той регіон, де формуються стосунки Схід-Захід в їх новому, європейському значенні.

ERN створився як результат ініціативи місцевих органів влади, які на зустрічі 23-25 травня 1991 р. у м. Ціттау домовилися про спільні дії (табл. 4.7).

Таблиця 4.7

Площа території та кількість населення єврорегіону "Ніса".

		чеська	польська	німецька	разом
Площа	кв. км	1866	4378	5250	11494
	%	16.2	38.1	45.7	100
Кількість населення	тис. осіб	320	520	736	1576
	%	20.3	33.0	46.7	100
Щільність населення, осіб / км ²		171	119	168	148
Кількість населених пунктів		108	43	333	484
в т.ч. міст		22	25	28	75

Основним пунктом, з яким усі погодилися, це констатація того, що прикордонні території у всіх країнах є менш розвинуті, ніж території у середині країни, і переконалися, що безпосередня праця людей та установ в прикордонних територіях сусідніх держав призведе до розв'язання багатьох проблем.

В юридичному плані ERN створили три комунальні об'єднання міст і гмін, які досягли порозуміння у питанні необхідності тимчасової співпраці, та створили з цією метою організаційну структуру, а також узгодили функціонування спільних установ.

Найвищим органом ERN є Рада або Президія, члени якої були обрані на місцевих конференціях, де були репрезентовані обранці міст і гмін усіх територій ERN (Рис. 4.3).

Виконавчим органом є Секретаріат, в якому кожна зі сторін репрезентує один представник. Члени Секретаріату регулярно зустрічаються і спільно працюють в координаційному бюро, штаб якого знаходиться в м. Ціттау. Діяльністю секретаріату керує Президія або Рада.

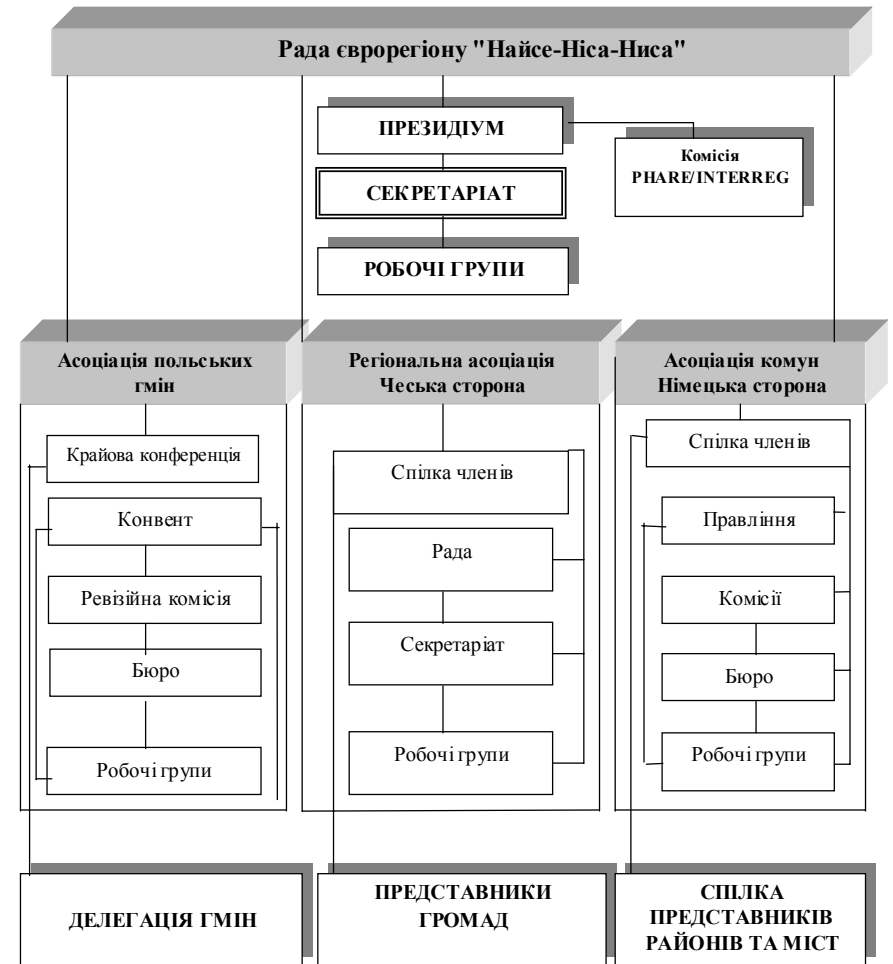


Рис. 4.3. Організаційна структура єврорегіону Єврорегіон "Найсе-Ниса-Ніса"

Конкретні проблеми вирішує робоча група, діяльність якої координує Секретаріат ERN. На основі аналізу спільних соціально-економічних та політичних проблем ERN окреслили цілі і довготермінові завдання. Під час переговорів на Президії, Раді, Секретаріаті або робочій групі розробляються механізми реалізації цих завдань.

Робота всіх органів ERN опирається на три принципи: троїстий паритет, консенсус і ротацію.

Спільними рисами господарств прикордонних територій є:

- невластива структура господарства, де переважають великі промислові підприємства і комбінати; низький рівень продуктивності праці і інноваційної діяльності; недостатня маркетингова політика та логістика;
- руйнування та втрата східноєвропейських ринків;
- високий рівень індустріалізації та сильне знищення довкілля;
- високий потенціал кваліфікованої робочої сили, та при цьому брак досвідчених спеціалістів для роботи в умовах ринкової економіки;
- високий рівень безробіття;
- забезпеченість вищими учбовими закладами в усіх частинах єврорегіону;
- винятково добрі умови для розвитку туризму при необхідності великих інвестицій в т.ч. в підвищення кваліфікації кадрів.

Однак між трьома частинами єврорегіону існують специфічні риси, притаманні кожній частині (табл. 4.8).

Таблиця 4.8

Специфічні риси національних складових єврорегіону "Ніса"

Німецька частина	Чеська частина	Польська частина
<ul style="list-style-type: none"> - високий, порівняно з останніми, рівень зарплати відносно досягнутої продуктивності; - великий вплив профспілок; - не врегульовані питання власності землі; - велика різниця в рівні господарювання в порівнянні з цілою Саксонією; - розвинута банківська і фінансово-кредитна система; - відносно добре розвинута громадська адміністрація та органи самоуправління 	<ul style="list-style-type: none"> - дуже низький рівень заробітної плати; - занадто великий сектор державного виробництва, роздрібна торгівля переважно приватна; - часткова приватизація готелів та сфери харчування; - слабо функціонуюча банківська і фінансово-кредитна система; - низька продуктивність праці (близько 50%) у порівнянні з Заходом; - збиткове землеробство і овочівництво; 	<ul style="list-style-type: none"> - також низький рівень заробітної плати; - переважає виробництво скла та виробів з нього; - в окремих випадках не врегульоване питання власності; - часто відсутня допомога під час створення нових фірм; - низька продуктивність; - ще достатньо великий державний сектор; - труднощі в трансфері ноу-хау;

Цілі єврорегіону "Ніса"

1. Усунення негативного впливу наявності закритих кордонів. Співпраця та вільні контакти вимагають відкритих кордонів, і в зв'язку з цим, відкриття нових пунктів перепуску.

2. Підвищення рівня життя мешканців єврорегіону "Ніса". Вирішальним фактором соціально-економічного розвитку регіону є розбудова інфраструктури, насамперед – комунікаційної, та мережі телекомунікацій.

3. Покращання стану навколишнього середовища, насамперед, очищення повітря, води і землі. З цим пов'язана також реструктуризація місцевої енергетики, що базується на використанні бурого вугілля.

4. Науково-технічна співпраця, а також співпраця між всіма учбовими закладами та освітніми центрами.

5. Проведення реструктуризації економіки регіону в напрямку інтенсифікації розвитку туризму як найважливішої галузі господарства.

6. Сприяння розвитку культурної співпраці.

Пріоритетні завдання єврорегіону "Ніса".

1. Розробка регіонального плану господарського розвитку єврорегіону "Ніса".

2. Збільшення пропускної спроможності кордонів, враховуючи розвиток регіональних та міжрегіональних зв'язків в т.ч. розвиток туризму.

3. Розробка спільної екологічної програми єврорегіону "Ніса".

4. Створення спільної інформаційно-комунікаційної системи, яка б об'єднала всі частини єврорегіону "Ніса"

Діяльність частин єврорегіону неоднорідна. Співпраця між чехами та німцями набагато випередила співпрацю з поляками, що пояснюється деяким запізненням у розумінні необхідності проведення досліджень та вирішення проблем транскордонної співпраці в Польщі. Можна сказати, що в цих питаннях Україна так само відстає від Польщі, як Польща від Чехії та Німеччини.

Наведемо проекти, що були реалізовані за спільною ініціативою торгово-промислових палат Чехії та Німеччини і проекти, які планується реалізувати в польсько-німецькому прикордонні.

Чесько-німецькі:

- створення необхідних умов для розвитку економіки на базі підприємств середньої величини, допомога під час створення організацій самоуправління в господарстві та можливій вільній економічній зоні, транскордонний проект розвитку туризму, допомога і консультування під час створення підприємств та їх функціонування;
- навчання і підвищення кваліфікації кадрів та керівного персоналу;
- сприяння трансферу технологій для малих та середніх підприємств, співпраця вищих учбових закладів в єврорегіоні, організація технологічно-промислових центрів, взаємодія в охороні довкілля, спільні дослідження в сфері текстильного виробництва;

Цілі і можливості реалізації концепції економічного розвитку на німецько-польській прикордонній території

Цілі	Можливості реалізації і механізми	Аспекти транскордонні	
підвищення життєвого рівня	покращання сфери послуг; покращання екологічної ситуації приміських територій (території, що охороняються і рекреаційні); покращання умов проживання.	краще розміщення об'єктів сфери обслуговування; легша доступність пунктів пропуску через транспортні комунікації поселень для індивідуального транспорту. раціональна структура забудови, планування урбаністичне; збереження цінних будівельних споруд; охорона історичних пам'яток; покращання комунальної інфраструктури (забезпечення води, каналізація, очисні споруди, вивіз сміття); покращання пасажирських перевезень; охорона рекреаційних територій; охорона водойм і рік; організація очищення промислових відходів; ремонт міського житлового фонду; підтримка розвитку будівництва житла.	покращання перетину кордону (додаткові пункти пропуску) відокремлення руху товарів від пасажирського, руху транзитного від місцевого; транскордонні проекти в сфері інфраструктури (усунення сміття, очисні споруди) транскордонна угода щодо екологічної політики; транскордонне комунаційне сполучення, єдиний розклад їзди та тарифи; транскордонна охорона навколишніх зелених насаджень та уможливлення доступу до них; спільні домовленості щодо екологічної політики та розвитку промисловості; координація в очищенні відходів.
покращання на ринку праці (ріст кількості робочих місць в містах з метою виврівнюван-ня благ в сільському господарстві та традицій-них галузях)	створення умов раціонального розміщення виробництв; сприяння розвитку туризму; проведення структурних перетворень в промисловості та сільському господарстві	розвиток транспортних сполучень між населеними пунктами; підтримка дослідницьких та сервісних інституцій в промисловості, покращання умов життя населення, екологічних та відпочинкових; підтримка розвитку туристичних осередків, покращання екологічної ситуації; створення додаткових освітніх закладів та дослідницьких центрів; підтримка інноваційних послуг	регулювання транскордонного транзитного руху транскордонна реклама та інформація, спільні відпочинкові траси, спільні заходи, спільні дослідницькі центри та освітні заклади спільна інформаційна-рекламна кампанія і створення нових дослідницьких установ.

– кооперація між підприємствами в Саксонії та Чехії, взаємне відкриття ринків збуту на товари з сусідньої держави, біржа співпраці (партнери), спільні підприємства, забезпечення подальшого розвитку текстильного виробництва та пошиття одягу в єврорегіоні.

Крім цих проектів, ініційованих місцевими підприємствами та організаціями, уряд Саксонії представив ряд проектів, що фінансуються ЄС.

Серед них в сфері "економіка і транспорт" – наприклад, транскордонний обмін електроенергією, поромне сполучення, побудова пішохідних мостів; в сфері "охорона довкілля" – будівництво очисних споруд та очищення атмосфери від викидів двигунів внутрішнього згорання; в сфері "освіта і туризм" – спільна підготовка та перепідготовка кадрів.

Основні цілі та завдання, які необхідно реалізувати в польсько-німецькому прикордонні представлені в табл. 4.9 і 4.10³⁵.

Єврорегіон досить добре розвинутий у промисловому відношенні. У той же час всупереч попереднім прогнозам сільське господарство відіграє відносно незначну роль. Перспективним, однак, представляється розвиток туризму, базою для якого є достатньо розвинута інфраструктура з польської сторони.

Особливе значення цього єврорегіону у ракурсі його стратегічного, особливо в транспортному значенні, розташування на шляху з Південної Європи в Скандинавію.

Єврорегіон "Померанія" (D / PL / S)

У грудні 1995 р. була підписана угода про створення **єврорегіону "Померанія"**. У його склад з німецької сторони входили 4 райони і 2 міста землі Мекленбург-Передпомеранія, 2 райони землі Бранденбург, об'єднаних у Комунальну спілку, а з польської – Цільовий союз польських гмін і міст (всього 54) Західного Помор'я і м. Щецин. Територія єврорегіону в цілому складала 17 тис. кв. км із населенням близько 1,5 млн. чол.

Перед підписанням угоди було розглянуто питання участі м. Щецина у структурі єврорегіону. Щецин, який не входить до складу Цільового союзу польських гмін та міст Західного Помор'я "Померанія", уклав окрему угоду про участь у єврорегіоні. За угодою Щецину належала половина польських голосів у Раді єврорегіону та 25% всіх голосів у єврорегіональних структурах.

35 Evroregion "Nysa". Trzy lata doswiadczen. Biuletyn nr 7. Warszawa, grudzien 1994.

Forster H. Mozliwosci wspolpracy transgranicznej na przykladzie "Euroregionu Nysy" // Polska I Niemcy. pod red. E.Buchhofera, Krarow, 1995. wyd.1.

Таблиця 4.10

Заплановані проекти в сфері транспортної інфраструктури на польсько-німецькому прикордонні

Заплановані заходи	Їх оцінка з т.з. територіального господарського комплексу
Сполучення автостради А20 з Любека з автострадою А11	Включення прикордонних регіонів Меклембургії-Пшедпоможа, а також балтійських портів до міжнародної мережі доріг. Збільшиться доступність цих регіонів.
Модернізація автостради А11 Берлін-Щецін	Збільшення можливості контактів між Берліном з найважливішим польським містом в прикордонному районі-Щеціном. В зв'язку з чим необхідно електрифікувати залізницю Пассов-Щецін.
Автострада північ-південь: Щецін-польська прикордонна зона-Прага	Завдяки цьому сполученню збільшиться цінність прикордонних територій, також настане розвантаження комунікацій в містах. Відбудеться зниження руху транспорту в напрямку північ-південь територією Німеччини, особливо автостради А20 з Любеку.
Покращання сполучення Берлін-Познань-Варшава	Побудова запланованої польської автостради та відкриття швидкісного залізничного сполучення Берлін-Варшава значно скоротить час проїзду по цій трасі.
Покращання сполучення Котбус-Зельона Гура через Губін	Зростання руху між двома великими містами, а одночасно зростання цінності району Губіна. Модернізація локальної мережі доріг та залізниць.
Сполучення Котбус-Легніца-Вроцлав	На цьому відрізку планується розбудова швидкісної автостради як транзитної траси між Берліном і Вроцлавом. Важливе також залізничне сполучення як альтернатива для лінії Вроцлав-Згоржелец-Дрезден-Берлін, оскільки це сполучення коротше.
Розбудова автостради А40 Дрезден-Будзішин - Легніца-Вроцлав	Розбудова цієї автостради має велике значення для периферійно розташованого регіону. Завдяки цьому Гьорлітц отримає краще сполучення в західному напрямку. Додатково покращання сполучення можна досягнути модернізацією залізниць та побудовою аеродромів в Будзішині і Ротенбургу. Ротенбург має шанс стати вузловим пунктом транскордонних вантажних перевезень.

У передмові угоди про створення євро регіону вказується на відкритість для вступу шведських та датських районів або їх об'єднань.

На конференції з економічних проблем "Померанії", що відбулася в Грайфсвальді в травні 1996 р. відзначалося, що його діяльність виправдовує себе для подальшого розвитку цих територій. Хоча в матеріалах Комісії ЄС, підготованих до конференції, вказувалося на те, що в прикордонних з Польщею регіонах колишньої НДР найнижчі показники росту національного доходу на душу населення (майже в 2,5 рази нижче, ніж у "західних" землях). Комісія прийняла рішення про економічну підтримку прикордонних районів цих територій (63 млн. євро). Відповідно до цього розробляються проекти із залучення капіталів з Північної Європи (Швеція, Данія). За рахунок виділених коштів у польському Щеціні здійснюється будівництво станції обслуговування пасажирських поїздів для міжнародних сполучень. Відбувається реконструкція двох прикордонних аеропортів (Голенів і Хойне), а також ведеться будівництво польсько-німецької поромної переправи. Розвивається і торгове співробітництво.

У 1998 р. була підписана угода про приєднання до євро регіону шведського Союзу комун Сканиї (Південна Швеція, 33 комуни, територія 11 тис. кв. км, населення близько 1 млн. чол.), після чого загальна територія євро регіону склала 41000 км² з населенням 3,5 млн. осіб³⁶.

У лютому 2000 року на черговому засіданні Ради євро регіону була прийнята "Транскордонна концепція розвитку і діяльності євро регіону "Померанія" на 2000-2006 рр."

Основною метою діяльності євро регіону "Померанія" є здійснення спільних заходів для рівномірного та зрівноваженого розвитку регіону, а також зближення мешканців та інституцій по обидві сторони кордону.

Ця мета повинна бути досягнута за рахунок:

- підвищення рівня життя населення у регіоні шляхом спільного сприяння інвестиційній діяльності, реалізації програм у сфері економіки, професійної підготовки кадрів та програм, направлених на ліквідацію безробіття;
- підтримки ідеї євроінтеграції та міжнародного порозуміння народів;
- співпраці та обміну спеціалістами, науковцями, молодіжними групами, культурного обміну, передусім, у формах, що сприяють взаємному знайомству мешканців суміжних прикордонних регіонів;
- поліпшення стану навколишнього природного середовища, сільського господарства та лісництва;
- розбудови та пристосування інфраструктури до потреб регіонального та прикордонного руху;

36 Practical Guide to Cross-border Cooperation / Third Edition 2000 / Phare / AEBR / EC. – P. 71-72.

<http://www/pomerania.net>

- розвитку економічної співпраці, обміну ноу-хау і трансферту технологій;
- створення комплексної інформаційної системи з метою обміну даними у єврорегіоні;
- розвитку скоординованого транскордонного просторового планування;
- співпраці в умовах ліквідації пожеж, аварій та наслідків катастроф;
- сприяння вирішення проблем, пов'язаних з перетином кордону.

Організаційна структура включає: Раду, Президію, Секретаріат та Робочі групи, які формуються Президією єврорегіону (Рис.4.4).

Рада складається з 36 членів, по 12 від польської, німецької та шведської сторін (з польської сторони по 6 членів від Цільового союзу і від міста Щецина). Каденція членів відповідає каденції органів, що їх делегують. Рада обирає **Президію** єврорегіону та окреслює напрямки діяльності єврорегіону. Президію представляють 6 членів, по 2 від кожної сторони. Президія обирає Президента єврорегіону, по черзі від польської, німецької та шведської сторін. До завдань Президії належить: представлення єврорегіону за його межами, виконання ухвал Ради, керівництво діяльністю єврорегіону, скликання Робочих груп і Секретаріату.

Секретаріат є органом, створеним для поточної роботи у єврорегіоні і є спільним для всіх сторін. Штаб-квартира єврорегіону та постійного спільного секретаріату знаходиться у м. Щецині.

Єврорегіон "Померанія" формально є наймолодшим на польсько-німецькому кордоні, і першим, учасником якого є регіони Швеції, хоча й з ними немає сухопутного кордону. На території єврорегіону функціонує 5 автомобільних пунктів перепуску, 4 пішоходно-велосипедних, 8 морських, 3 річкових, 1 залізничний та 1 повітряний.

Єврорегіон значно сприяє розширенню та зміцненню зв'язків між мешканцями, полегшує доступ регіонів та населення до фондів ЄС, сприяє реалізації транскордонних проектів.

Прикордонні регіони Австрії також стали учасниками єврорегіонів. Зокрема, з метою розвитку туризму та виробничої кооперації, створено єврорегіон "Мюльфіртель (Верхня Австрія) – Чеські Будейовіці, Чеський Крумілов, Прахатіце (Південня Чехія)".

Нижня Австрія є учасником єврорегіону "Вайнфіртель-Південна Богемія – Західна Словаччина" (A / CZ / SK)³⁷, створеного 1997 року. Завдання цього єврорегіону: поглиблення трьохсторонніх контактів між недержавними та державними інституціями, розбудова трьохстороннього біосферного заповідника, розвиток транскордонних національних парків, ревіталізація та сталий розвиток транскордонних лісів, екологічні дослідження та природоохоронні заходи, охорона пам'яток старовини

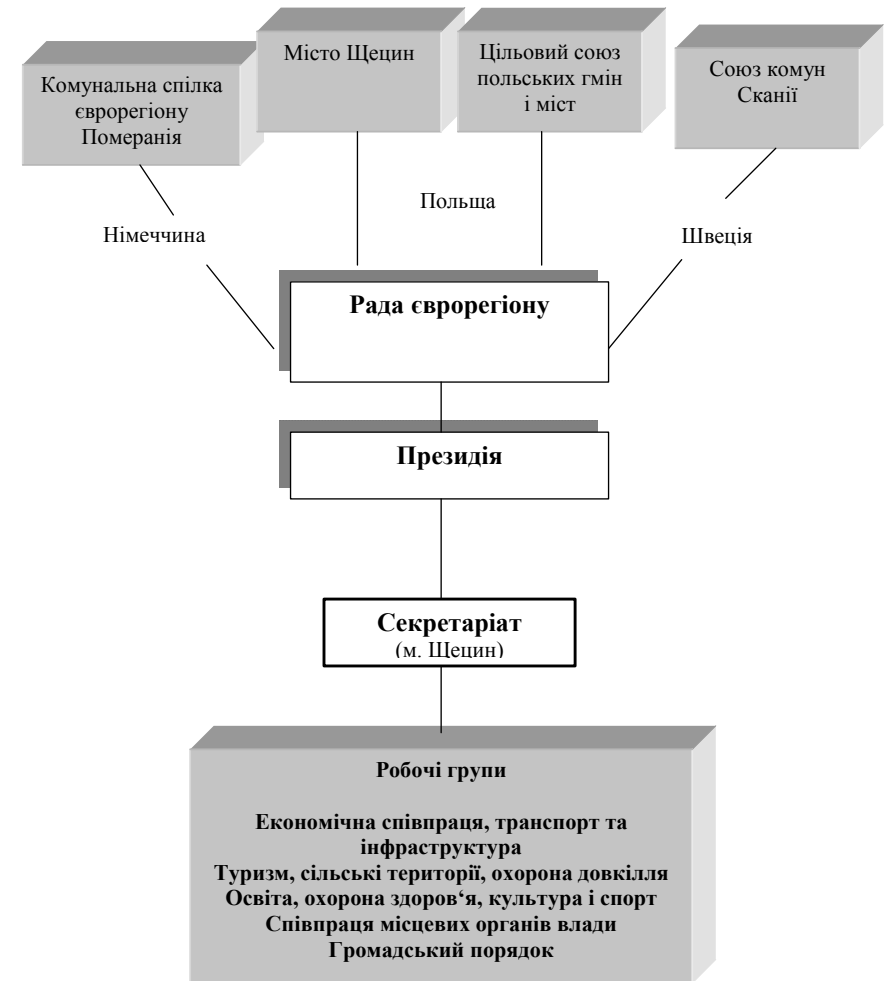


Рис. 4.4. Організаційна структура єврорегіону "Померанія"

тощо. В рамках цього єврорегіону у 1998 р. була створена спеціальна установа "EUROREGIO Service" – для інформації, консультацій та супроводу транскордонних проектів, а також фонд підтримки малих проектів.

На період 2000-2006р. в рамках програми INTERREG III для Австрії передбачено фінансування з ЄС в сумі 183 млн. євро. Всього в рамках

³⁷ <http://www.EUREGIO-weinviertel.org>

INTERREG III, LEADER+, URBAN, EGUAL Австрія одержить 358 млн. євро³⁸.

"Західний Ниугат – Паннонія Єврегіо" (А / Н)

У 1998 р. створено "Західний Ниугат – Паннонія Єврегіо", куди увійшли угорські області Дьер-Мошон-Шопрон, Ваш та австрійська земля Бургенланд. Участь в одному євро регіоні з країною – членом ЄС повинна полегшити угорським областям доступ до європейських програм розвитку і, отже, до джерел фінансування, а також, у кінцевому рахунку, створити необхідні передумови для вступу Угорщини в ЄС. Крім того, для цієї країни цінний досвід австрійського Бургенланда, що не дуже давно був відсталою периферією Австрії, але за короткий термін з допомогою субсидій ЄС переборов існуючий розрив у соціально-економічному розвитку.

Першочерговими задачами учасники "Західний Ниугат – Паннонія Єврегіо" визнали розвиток взаємодії в сфері економіки, поживлення туризму, охорони навколишнього середовища, збереження загальної культурної спадщини, тощо. Сторони домовилися упорядкувати приплив угорської робочої сили в сусідню австрійську провінцію, де працювало близько 7 тис. угорських громадян.

Організаційна структура єврегіо включає³⁹:

Правління єврегіо проводить гнучку політику в щоденній роботі, що здатна швидко реагувати на коротко-термінові тенденції розвитку. Правління складається з представників партнерів і приймає рішення між загальними конференціями (що приймають політичні рішення) щодо спільних проектів, включаючи питання забезпечення їх фінансування.

Рада єврегіо найважливіший орган, в обов'язки якого входить створення політичних та економічних умов для оптимального функціонування окремих інституцій у транскордонному регіоні. Рада вирішує основні питання щодо умов ефективної реалізації спільних транскордонних проектів для всієї території, включаючи фінансові умови.

Секретаріат є основною координуючою структурою єврегіо і складається з керівного органу чотирьох секретарів – по одному від кожного партнера- регіону- вся його робота полягає в узгодженні загальних інтересів сторін на постійній основі.

Робочі групи своєю діяльністю охоплюють економічні та соціально-політичні відносини, в результаті чого займають центральне місце у

євро регіональній структурі. Вони не лише опрацьовують питання розвитку транскордонного регіону, а й приймають активну участь у підготовці пропозицій для отримання фінансової допомоги в рамках спільних програм та проектів ЄС.

Створено вісім робочих груп, по дві на кожного партнера за наступними напрямками:

- регіональне планування, розвиток міських та сільських територій, транспорт та інформація;
- туризм, культура та загальна культурна спадщина;
- бізнес;
- збереження довкілля, природоохоронні заходи та запобігання забруднення вод;
- суспільна безпека та запобігання стихійним лихам;
- здоров'я та соціальний захист;
- освіта та молодь;
- зайнятість населення.

Євро регіон "Балтика" (S / RUS / PL / LT / LV / DK)

Євро регіон "Балтика" створений за участю прикордонних територій Швеції, Росії, Польщі, Литви, Латвії та Данії у 1998 році підписанням угоди у м. Мальборку. Протягом 1998-2002рр. склад учасників дещо змінився після адміністративної реформи у Польщі учасниками євро регіону є два воеводства: Поморське та Вармінсько-Мазурське, а гміна Постоміно стала учасником євро регіону Померанія. Латвія також розширила склад своїх учасників – регіон Ліепая розширився до великого регіону Курляндський.

На даний час є 6 країн – учасників євро регіону Балтика: Польща (воеводства Поморське та Вармінсько-Мазурське), Російська Федерація (Калінінградська область), Латвія (Курляндський регіон), Литва (Клайпедський регіон), Швеція (Кроноберг, Кальмар і Блекінге), Данія (графство Борнхольм). Загальна територія євро регіону – 236,9 тис. км², населення – 5 942 тис. осіб.

Основною метою створення євро регіону Балтика є поліпшення умов життя мешканців євро регіону шляхом інтенсифікації розвитку економіки (промисловість, сільське господарство, транспорт, комунікації), територіального планування, охорони довкілля, комунальної сфери, розвитку культури і охорони культурного середовища, розвиток прикордонної інфраструктури, створення умов для розвитку співпраці у сфері науки, освіти, туризму, охорони здоров'я, соціального забезпечення, вивчення мови сусідів та розвитку засобів масової інформації.

У статутних документах зазначається, що ця організація створена з метою поліпшення умов співпраці над спільними проектами та реалізації їх за допомогою діючих у регіоні ініціатив Європейського Союзу.

38 Демченко В. Транскордонне співробітництво Австрії та країн Центрально-Східної Європи в 90-і роки // Соціально-економічні дослідження в перехідний період. Транскордонне співробітництво, ринкова інфраструктура та фінансово-інвестиційна діяльність. (Зб.наук.праць) Вип..6 / ІРД НАНУ. – Львів, 2002. – С. 114-127.

39 Practical Guide to Cross-border Cooperation / Third Edition 2000 / Phare / AEBR / EC. – P.78-79.

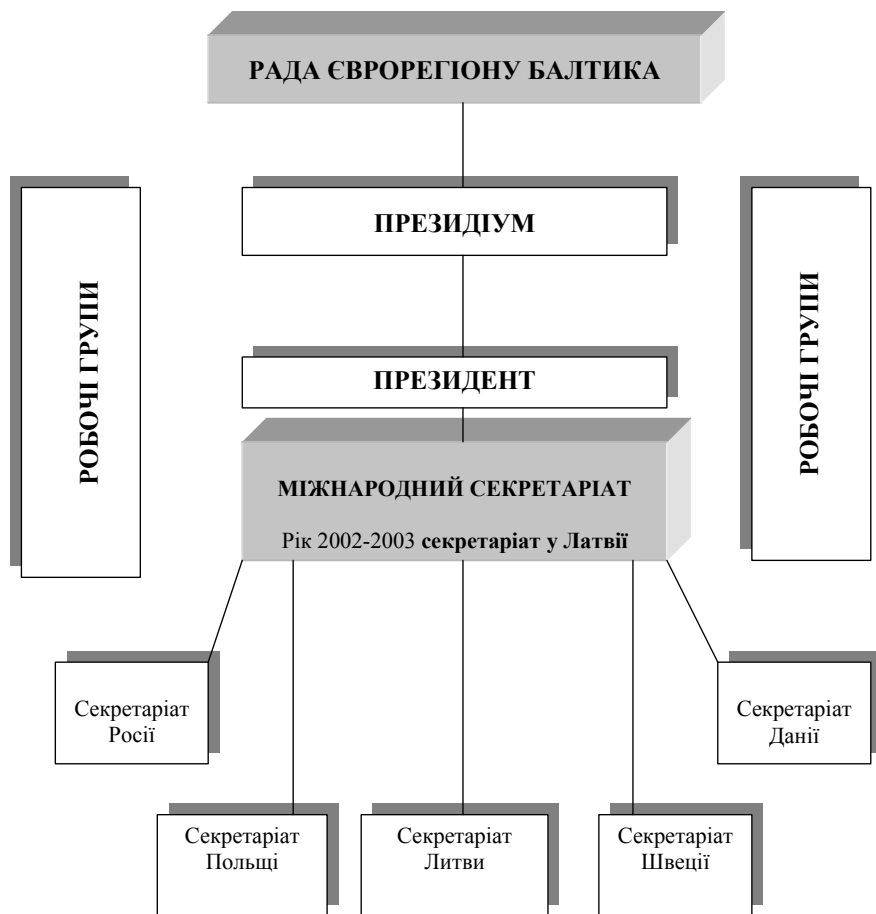


Рис. 4.5. Організаційна структура євро регіону "Балтика"

Організаційна структура євро регіону "Балтика" подібна до інших євро регіонів (рис. 4.5).

Найвищим органом є **Рада євро регіону**. До її складу може ввійти по 8 осіб, що представляють кожного учасника. На даний час членами Ради є 33 особи (по 8 від Польщі, Росії, Швеції, від Литви – 5 осіб, від Латвії – 3, від Данії – 1). Між засіданнями Ради євро регіоном керує **Президія**, у склад якого входить 6 осіб, по одному представнику від сторони. Роботою Ради та Президії керує **Президент**, який обирається на річну каденцію.

У 2002-2003 році Президент є від Латвії, а віце-президент – від Данії, який стане президентом на наступний термін.

Адміністративну структуру євро регіону представляють **національні секретаріати**. Секретаріат країни, президент якої керує євро регіоном, бере на себе роль координатора і виконує обов'язки Міжнародного секретаріату євро регіону Балтика.

У євро регіоні працюють робочі групи, у тому числі – постійні спільні з питань: охорони довкілля і екології; територіального (просторового) планування та розвитку економіки; соціального забезпечення та транспорту. Крім того, додатково працює **спеціальна група** щодо опрацювання проектів у рамках програми INTERREG ІІВ – Seagull DevERB.

Кожна із сторін, яка входить у євро регіон самостійно приймає рішення щодо внутрішньої структури та засад співпраці. Наприклад, з польської сторони учасниками є 5 структур, а саме: Спілка гмін РП євро регіону Балтика, воеводи та маршалки з Поморського та Вармінсько-Мазурського воеводств. Важливим елементом є Спілка гмін євро регіону Балтика, яка охоплює на даний час 85 міських та сільських гмін з територій двох воеводств та великі міста: Гданськ, Гдиня, Ель благ, Ольштин, Сопот, Старогард, Щитно, Мальборк тощо. Найвищим органом управління Спілки є Загальні збори (відбулося 8 засідань), активно працює Бюро у складі 9 осіб. Для адміністративного, фінансового та інформаційного забезпечення створений секретаріат у складі 4 осіб, які виконують також координуючу роль міжнародного секретаріату у випадку президентства з польської сторони. У Спілці працюють чотири постійні робочі групи (туризму, соціального забезпечення, транспорту та просторового планування). Представники цих груп одночасно працюють у міжнародних спільних робочих групах євро регіону Балтика, що дає можливість створення кращого інформаційного забезпечення.

Програма і пріоритети. На початку діяльності євро регіону основним завданням було створення мережі співпрацюючих між собою партнерів, організацій, інституцій. Потрібно було ідентифікувати існуючі контакти, нав'язати найтісніші зв'язки між людьми, які відповідають за євро регіональну співпрацю.

З 2001 року розпочалася нова фаза співпраці – було визнано необхідність розробки довготривалої стратегії розвитку цілого євро регіону Балтика, стратегії, яка б опиралася на вже існуючі у країнах – учасниках регіональні стратегії.

Вибір пріоритетів базується на реальних можливостях впливу на будь-які заходи, що намічаються у рамках транскордонної співпраці щодо розвитку регіонів – учасників. Важливу роль відіграють пріоритети, визначені у програмах ЄС.

Окреслено п'ять стратегічних напрямів розвитку (пріоритетів), що будуть визначати одну з засад довготривалої стратегії розвитку євро регіону Балтика.

- Пріоритет 1. Розвиток контактів.
- Пріоритет 2. Розбудова і модернізація комунікаційної інфраструктури.
- Пріоритет 3. Розвиток туризму.
- Пріоритет 4. Охорона і збереження довкілля.
- Пріоритет 5. Поліпшення безпеки і протидія проявам патологій у суспільстві.

Єврорегіон "Крушногір'я / Ерцгебірге" (CZ / D)

Єврорегіон Крушногір'я / Ерцгебірге охоплює прикордонні території північно-західної частини Чехії та Південної Саксонії, Німеччини. Він був заснований у 1995 році. З чеського боку в нього входять території районів Мост, Хомутов, Лоуні і Тепліца. Адміністрація єврорегіону знаходиться у м. Мост (табл. 4.11).

Таблиця 4.11

Характеристика єврорегіону Крушногір'я / Ерцгебірге

Показники	Чеська частина	Німецька частина	Разом
Площа, км ²	3 090	2 248	5 338
Чисельність населення, осіб	447 480	447 296	894 776

Зміст роботи чеської частини єврорегіону є у діяльності загальних спеціальних комісій, які засновані загальними зборами єврорегіону. У них розробляються пропозиції, які є основою для прийняття рішень радою, збираються пропозиції про співробітництво і спільні проекти. Комісії одночасно розглядають пропозиції, які надходять від громадян, різних об'єднань, товариств, організацій, органів державної влади та місцевого самоврядування. Окрім того, комісії передають Раді єврорегіону рекомендації на розгляд та прийняття рішень (рис. 4.6).

Рада єврорегіону формує спеціально орієнтовані комісії з питань: охорони довкілля; економіки; кризового менеджменту; транспорту і прикордонного співробітництва; соціальної співпраці.

Вони працюють у чесько-німецькому складі, засідання проходять по чергово, то у Німеччині, то у Чехії.

Пріоритетними завданнями єврорегіону є підтримка діяльності, яка направлена на входження Чехії до європейських структур та підготовка до вступу до ЄС.

Згідно плану розвитку на 2000-2006 роки пріоритетним завданням для єврорегіону є підтримка розвитку підприємництва, і тим самим, зниження безробіття. Наступним завданням є підвищення пропускну здатності кордону. Особливе місце займають питання охорони довкілля. Всі ці пріоритети включені у методику оцінки малих та інфраструктурних проектів PHARE. Як результат успішної діяльності єврорегіону можна

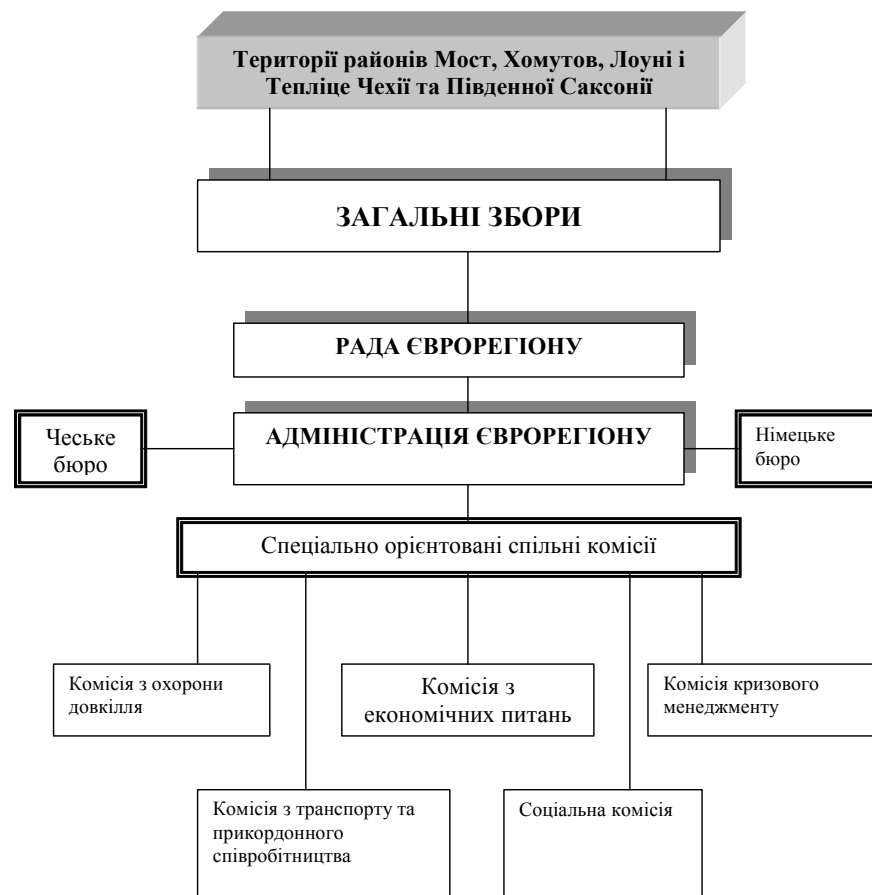


Рис. 4.6. Організаційна структура єврорегіону "Крушногір'я / Ерцгебірге"

відзначити велику кількість створених і успішно функціонуючих спільних чесько-німецьких підприємств. Цьому сприяли укладені угоди Єврорегіоном "Крушногір'я" про співробітництво з районними економічними палатами, що діють на його території, з обласною економічною палатою і профспілковими організаціями. Крім того, він постійно співпрацює з бюро працевлаштування у підготовці спільних проектів.

Важливе значення для регіону має відкриття нових кордонних контрольно-перепускних пунктів для автомобілів, перевезень товарів та обміну послугами. Подальшою метою є будівництво швидкісної магістралі

Прага – Хомутов – Хемніц, а також підвищення пропускну здатності у прикордонному пункті Гора Св.Севастіана для обслуговування міжнародних перевезень вантажів. У 2001 році тут було завершено великий проект вартістю 2 млн. євро з будівництва автодороги Кржимов – Гора Св.Севастіана.

В сфері охорони довкілля також реалізовано проект "Екологічні заходи на річці Огрже (Егер)", вартістю 2 млн. євро.

До реалізованих заходів у інших сферах можна віднести організацію театральних вистав, конференцій, ділових зустрічей та семінарів, художніх виставок, видавництво спеціальних публікацій, а також проведення контактних днів для тих, хто зацікавлений у прикордонному співробітництві.

Єврорегіон "Ельба / Лаба" (D / CZ)

Єврорегіон "Ельба / Лаба" є прикордонним добровільним об'єднанням, що виникло у 1992 році в м. Усті на Лабі за ініціативою обласних муніципальних об'єднань, а саме Муніципального об'єднання Єврорегіону Верхнє Полаб'є / Східне Крушногір'я та Єврорегіону Лаба (табл.4.12). Членами цих об'єднань з чеської сторони є міста та населені пункти районів Усті-на-Лабі, Теплице, Літомержце та частини району Дечин. З німецької сторони – це місто Дрезден, район Майсен, Саксонська Швейцарія та Вайссерітцкрайс⁴⁰.

Таблиця 4.12

Характеристика Єврорегіону Ельба / Лаба

Показник	Чеська сторона	Німецька сторона	Разом
Площа, км ²	2 888	2 659	5 547
Чисельність населення, тис.	496	908	1 404

Організаційна структура єврорегіону включає наступні органи (рис 4.7.):

РАДА: найвищий політичний орган, що обирається, з правом прийняття рішень. Рада обговорює та приймає рішення щодо стратегічних напрямів транскордонної співпраці. У засіданнях Ради приймають участь представники регіональних та центральних органів влади Чеської Республіки, Німеччини та Європейського парламенту.

ПРЕЗИДИУМ: у його склад входять два Голови об'єднань з обох сторін; два заступника Голів; два інші обрані члени та два директора-менеджера з

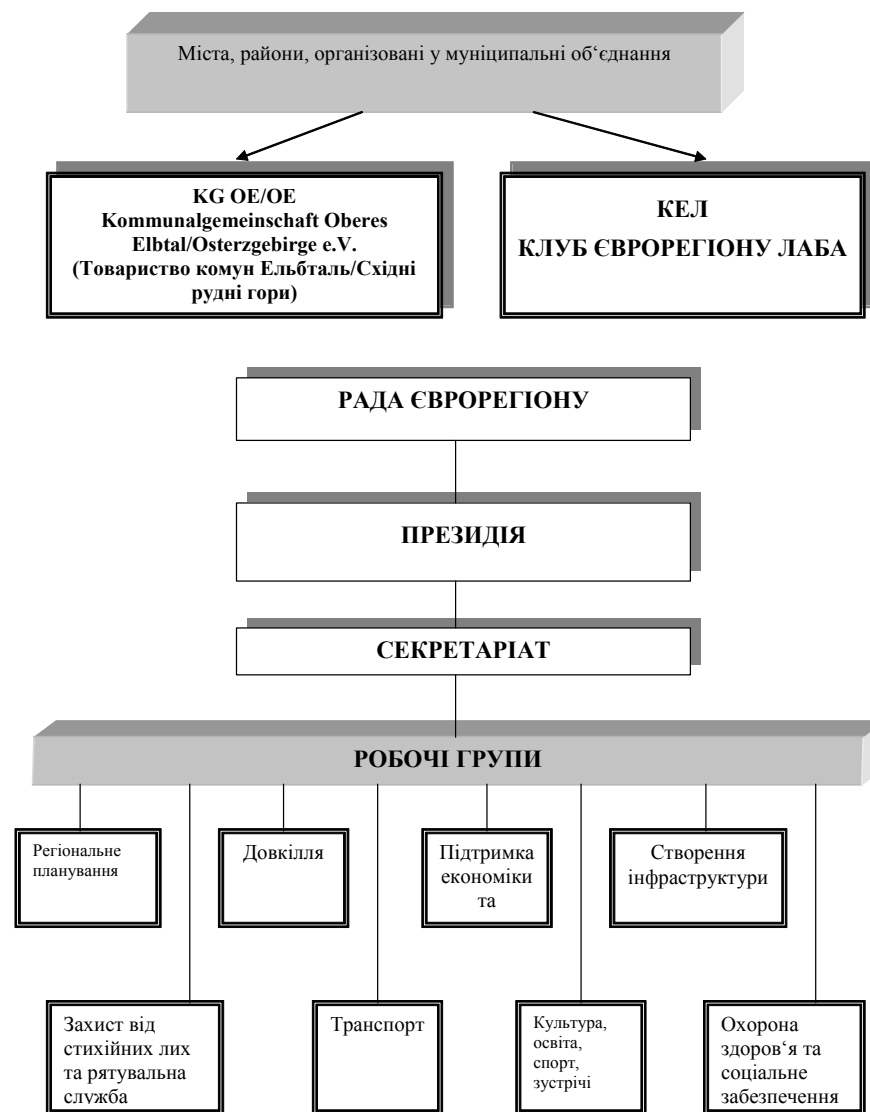


Рис. 4.7. Організаційна структура Єврорегіону "Ельба-Лаба"

обох об'єднань. Президієм здійснює загальне (стратегічне) керівництво діяльністю єврорегіону, а також представляє раду на робочому рівні.

СЕКРЕТАРІАТ: складається з двох окремих бюро по дві сторони

40 Єврорегіон Ельба / Лаба // Чеська торгівля і підприємство. – 2002. – № 9-10 – С. 25-27.

www.mpo.cy/gc/index.htm

<http://www.euroregion-labe.cz>

Praktyczny Przewodnik Wspolpracy Transgranicznej. Wyd- drugie 1997: European Commission / Association of European Border Regions; Practical Guide to Cross-border Cooperation / Third Edition 2000 / PHARE / AEBR / EC. – P.216

кордону, керованих директорами, які призначені відповідними об'єднаннями. Секретаріат веде всі організаційно-технічні справи та координує роботу тематичних робочих груп.

РОБОЧИ ГРУПИ. На установчій конференції були висунуті цілі та завдання, для виконання яких було створено сім робочих груп, що займалися проблемами співробітництва у наступних сферах:

- регіональне планування;
- довкілля;
- підтримка економіки та туризму;
- створення інфраструктури;
- захист від стихійних лих та рятувальна служба;
- транспорт;
- культура, освіта, спорт, зустрічі;
- охорона здоров'я, соціальне забезпечення.

Наступними пріоритетами є підтримка окремих проектів міст та населених пунктів, що відповідають стратегії розвитку регіону, підтримка на муніципальному рівні всіх зусиль і заходів, що ведуть до інтеграції Чеської республіки до ЄС, а також представлення регіональних інтересів у відповідних установах та інститутах, включаючи підтримку зусиль у рамках підписаних важливих міждержавних угод про регіональне та муніципальне транскордонне співробітництво.

Протягом 1994-2002 р. на чеській стороні євро регіону було реалізовано 400 проектів загальною вартістю 600 млн. крон (коло 20 млн. дол. США). Пріоритетом чеських партнерів надалі залишається охорона довкілля. Більша частина коштів була інвестована на очисні станції стічних вод (Дечин, Усті-на-Лабі, Літомержице) і на газифікацію. Не малі кошти були направлені на підтримку розвитку людських ресурсів, наприклад, створення інтегрованої рятувальної служби у м. Тепліце. Однак, переважаючу групу становили проекти типу "people to people" з Фонду малих проектів PHARE СВС. В цю групу проектів також включені проекти на підтримку туризму – наприклад, велотраса Усті-на-Лабі – Лібоховани, науковий шахтарський маршрут Крупка – Дуби тощо. У 2002 році з Загального фонду малих проектів на євро регіон Лаба було виділено 34 млн. крон (біля 1.1 млн. дол. США).

З німецької сторони підтримка транскордонного співробітництва здійснювалась за програмою INTERREG. У рамках цієї ініціативи було реалізовано біля 600 проектів, загальною вартістю 105 млн. євро. Підтримка ЄС в цілому склала 50 млн. євро.

Найважливішими проектами у євро регіоні Лаба є наступні: двомовна гімназія у Пірні, науковий шахтарський маршрут Алтенберг, кооперативна мережа "інноваційна технологія виробництва кераміки" у Майсені, Дні чеської культури у Дрездені та Саксоно-Чеський фестиваль.

До спільних проектів відносяться Культурно-спортивний календар

Євро регіону "Ельба / Лаба", Каталог культурних та спортивних об'єктів, Олімпіада дітей та молоді Євро регіону "Ельба / Лаба".

За ініціативою євро регіону Лаба у 1998 році була створена Агенція регіонального розвитку Євро регіону "Ельба / Лаба" (АРРЕЛ). Цю ініціативу підтримали також представники районних економічних палат і бюро з працевлаштування районів Дечин, Усті-на-Лабі, Літомержице, Тепліце, університету ім. Я. Пуркіне в Усті-на-Лабі і Громадського фонду міста Усті-на-Лабі.

У даний час одним із основних видів діяльності АРРЕЛ є адміністрування програми PHARE СВС "Загальний фонд малих проектів", щодо якої у липні 2002 року була оголошена програма PHARE СВС "Загальний фонд малих проектів 2000".

Іншим видом діяльності, яка тісно пов'язана з отриманням коштів ЄС є процес стратегічного планування на території транскордонного регіону, одна з цілей якого є підвищення проектної готовності предметної території з можливістю майбутнього більш ефективного використання коштів з фондів ЄС.

АРР Євро регіону "Ельба / Лаба" розвиває свою діяльність, головним чином, на рівні міст і мікро регіонів, або ж комплексу населених пунктів. Учасниками є представники органів самоуправління, приватного сектору та безприбуткової сфери. В цьому випадку АРР виступає як посередник або розробник і відповідає за обробку результатів окремих послідовних кроків, а значить, за фінальний стратегічний документ. Результатом цієї діяльності є стратегії розвитку території (міста, мікрорегіону), у яких на основі аналітичних досліджень і оцінки проблем пропонуються пріоритети розвитку і заходи. Реалізаційними частинами документу є саме окремі проекти, відповідно яким, в залежності від їх різної направленості, подаються заявки щодо надання фінансової підтримки із перед структурних фондів ЄС.

В даний час актуальною програмою, яка дозволяє фінансування окремих проектів розвитку, є програма SAPARD, що направлена на розвиток багатофункціонального сільського господарства та розвитку сільських теренів, а також діюча протягом багатьох років програма PHARE. У зв'язку з цим, АРР надає окремим заявникам технічну допомогу у процесі ідентифікації, формулюванні і підготовці окремих проектів як у рамках реалізації стратегії розвитку, так і самостійних проектів відповідно до можливостей фінансування.

У зв'язку з бажанням підвищити перед проектну готовність території АРРЕЛ є органом, що управляє Сервісною інформаційною системою Євро регіону Лаба, мета якої головним чином полягає у ефективному наданні структурованої інформації про максимальну кількість потенційних фінансових джерел для проектів заявників і охоплює національні програми та програми ЄС.

Єврорегіон "Нестос-Места" (GR / BG)

Грецько-болгарський єврорегіон "Нестос-Места" заснований 03.11.97 двома асоціаціями прикордонних регіонів Нестос Греції (АПРН) та Места Болгарії (АПРМ)⁴¹.

Офіційно угоду підписали мери міст Драма (GR) і Гоце Делчев (BG) і президенти Асоціацій Нестос та Места.

Створенню єврорегіону передувала транскордонна співпраця на основі підписаної угоди у 1992 році та організаційна робота зі створення асоціацій прикордонних регіонів.

Асоціація прикордонних регіонів Нестос Греції створена влітку 1997 року представниками 24 органів місцевого самоврядування та державної влади, мерії міста Драма та Спілки жінок.

Аналогічно, асоціація прикордонних регіонів Места Болгарії створена влітку 1997 року представниками 15 органів місцевого самоврядування та державної влади, мерії міста Гоце Делчев, Асоціації Медіа "Пірін", Бізнес-центру, Агенції регіонального розвитку та Спілки жінок.

Організаційна структура єврорегіону базується на двосторонніх адміністративних органах, що мають спільні підрозділи (рис. 4.8):

- Генеральні асамблеї членів асоціацій (найвищий орган);
- Моніторингові комітети сторін;
- Адміністративні ради сторін та Спільна адміністративна рада;
- Виконавчі секретаріати сторін;
- Робочі групи сторін та спільні робочі групи.

Функції представництва сторін у єврорегіоні виконують відповідні асоціації прикордонних регіонів.

З 1998 році єврорегіон "Нестос-Места" став членом Асамблеї європейських регіонів та Асоціації європейських прикордонних регіонів.

Процес формування єврорегіонів проходить не лише у Західній чи Центральній та Східній Європі, а і на їх межі, у крайній північній частині на норвезько-фінсько-російському прикордонні. На початку 1993 року, внаслідок укладання в норвезькому місті Кіркенес відповідної угоди, розвивається Баренцова ініціатива. Фактично, іде створення нового Баренцового єврорегіону, до складу якого увійшли дві норвезькі провінції (Нінмарк, Нурланд), по одній провінції Фінляндії (Лапландія) та Швеції (Норботтен), а також три адміністративно-територіальні утворення Російської Федерації (Архангельська та Мурманська області, Карельська Республіка). Всі ці територіальні утворення мають спільну рису, яка об'єднує їх, всі вони лежать за Північним полярним колом, у значній віддаленості від місця розташування центральних урядів своїх країн. Ключовими, під час утворення цього єврорегіону, були проблеми

41 <http://www.dramanet.gr>

Practical Guide to Cross-border Cooperation / Third Edition 2000 / Phare / AEBR / EC. P.35

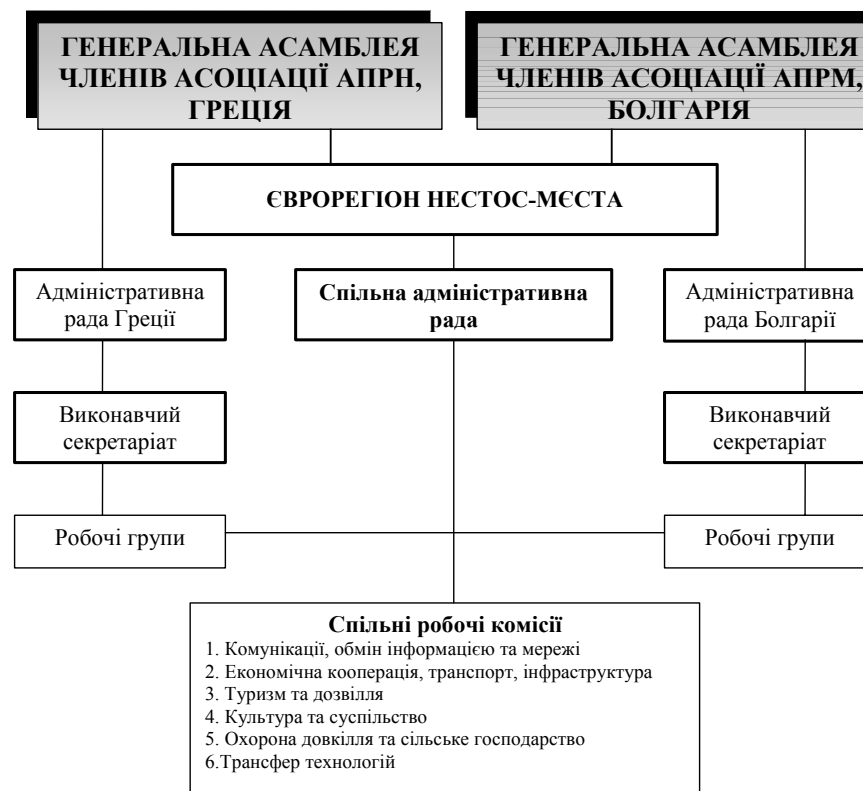


Рис. 4.8. Організаційна структура єврорегіону "Нестос-Места"

екологічної безпеки (зменшення радіоактивного забруднення територій російськими військовими об'єктами) та економічної підтримки на регіональному рівні, демілітаризації прикордонних територій (ліквідація бази російських підводних човнів в Ліінгамарі). Переорієнтація видів діяльності в незамерзаючому фіорді Ліінгамара передбачає спорудження тут нафтового терміналу для забезпечення транспортування нафти з північних регіонів Росії до країн Західної Європи. Також, через ініціювання економічного життя на цих територіях планується зменшення відтоку населення через виїзд його на південь країн (зокрема у Норвегії). Як важливий політичний наслідок утворення єврорегіону виступає знаходження порозуміння Росії (принаймні на регіональному рівні) із Північноатлантичним альянсом, адже Норвегія є членом НАТО.

Єврорегіон "Карелія" (F / RU)

У лютому 2000 року були підписані установчі документи – Угода між карельським урядом та трьома прикордонними союзами комун Фінляндії, та Статут, що передбачали створення єврорегіону "Карелія" і визначали принципи та порядок взаємодії.

Територіально єврорегіон охоплює три фінські регіональні союзи – Північну Карелію, Кайнуу, Північну Остерботнію та Республіку Карелія з російської сторони.

Проект спрямований на розвиток системи спільного просторового планування транскордонного регіону, орієнтований на розв'язання питань координації різних фінансових інструментів (INTERREG / TACIS), які сприяють розвитку транскордонного співробітництва у сферах економіки, охорони довкілля, туризму та культури.

Організаційна структура єврорегіону включає:

Виконавчий комітет – вищий орган, який приймає рішення на території єврорегіону. До його складу входять по шість представників від Карелії та прикордонних союзів комун Фінляндії й експерти від міністерств закордонних справ Росії та Фінляндії. Голова уряду Республіки Карелія та керівники регіональних союзів Фінляндії, що входять до єврорегіону, призначають членів Виконавчого комітету.

Секретаріат – робочий орган, готує засідання Виконавчого комітету і виконує поставлені комітетом завдання.

Основною функцією єврорегіону є розгляд конкретних проектів, зазначених у Програмі прикордонного співробітництва Республіка Карелія та програмі INTERREG-Карелія. Фінансується діяльність із загального фонду, до якого надходять кошти з програм сприяння ЄС, банків, комерційних структур, юридичних та фізичних осіб.

Як вже згадувалось, однією з основних проблем діяльності єврорегіону є координація фінансових механізмів програм ЄС INTERREG та TACIS. У 1996 році, багато в чому завдяки сприянню фінської регіональної влади, була прийнята поправка до програми TACIS, яка дозволяла витратити до 10% засобів на прями інвестиції у прикордонні регіони. В цілому у рамках усіх підпрограм TACIS було схвалено близько 40 як тільки карельських, так і спільних з іншими регіонами Росії проектних пропозицій з обсягом фінансування від 100 тис. до 3,5 млн. євро кожний. Крім того, щорічно фінансувалися проекти від 10 до 100 тис. євро за програмами Бістро, TACIS-CBC –мікро, споріднені міста, Темпус, Інтас тощо. У той же час ЄС здійснюється програма INTERREG-II, III призначена для підтримки прикордонних регіонів країн-членів ЄС. У 1995 році Європейська Комісія схвалила програму INTERREG-IIA-Карелія терміном до 1999 року, спрямовану на розвиток прикордонних регіонів Фінляндії та Росії – майбутніх учасників єврорегіону "Карелія". Програма мала за мету

розвиток транскордонного співробітництва суміжних регіонів Росії та Фінляндії за наступними пріоритетами: підтримка підприємництва, навчання та перепідготовка фахівців, охорона навколишнього середовища.

За період з 1996-1999 рр. профінансовано проектів на загальну суму 216,15 млн. фінських марок, у тому числі: фінансування ЄС –80,88 млн., Фінляндії – 84,81 млн., приватний капітал – 50,46 млн. фінських марок.

Протягом 2000 р. здійснювалася розробка концепції нового етапу Програми INTERREG-IIIА-Карелія на 2000-2006 роки з початком фінансування у 2001 році та обсягом 300-400 млн. фінських марок. Основною метою Програми є підвищення добробуту населення прикордонних територій з допомогою транскордонного співробітництва в рамках єврорегіону "Карелія".

Слід зазначити, що розробка Програми INTERREG-IIIА-Карелія у Фінляндії здійснювалася паралельно з підготовкою Програми прикордонного співробітництва Республіки Карелія. Результатом стало вироблення **концепції спільних цілей та пріоритетів прикордонного співробітництва обох територій**.

Основними напрямками діяльності єврорегіону є наступні:

- розвиток прикордонної інфраструктури, включаючи транспорт і телекомунікації;
- соціально-економічний розвиток;
- сприяння розвитку промисловості та підприємництва;
- охорона довкілля та радіаційна безпека;
- сільське та лісове господарства;
- охорона здоров'я та соціальне забезпечення;
- регіональне управління та місцеве самоврядування;
- науково-технічне співробітництво.

Основним проектом у транспортній сфері є розбудова міжнародного транспортного коридору № 9 Хельсінки-Москва-Київ-Одеса-Александропулос.

Велика увага в єврорегіоні приділяється розвитку спільного фінсько-російського підприємництва, зокрема, створенню прикордонних індустріальних комплексів у м. Костомукша та м. Сортавалаза, подібного комплексу в Іматре-Светогорську, своєрідних технологічних парків і бізнес-інкубаторів у Петрозаводську та місцевостях, що прилягають до міжнародних пунктів пропуску. До перспективних проектів можуть бути віднесені проекти створення центрів технічного обслуговування та прокату сільгоспмашин та цікавий проект створення Карельського Митно-Банківського комплексу ("Карнет"), що ставить завдання значно скоротити час на митні та банківські процедури для учасників зовнішньоекономічної діяльності, і таким чином, стимулювати зростання обсягів зовнішньої торгівлі.

Висновки

1. У процесі формування єврорегіонів можна виділити наступні етапи розвитку співпраці:

- створення інформаційних центрів та правничих консультацій;
- розвиток співпраці у сфері культури;
- розвиток економічної співпраці.

2. Перехід до вищої організаційної форми транскордонного співробітництва відбувається при необхідності більш тісної координації під час реалізації спільних проектів та полегшення доступу до фінансових програм ЄС.

3. Фактично, "правила гри" для єврорегіонів розробляються в рамках Програм ЄС, що базуються на реалізації загальноєвропейських пріоритетів.

4. В єврорегіонах відпрацьовуються схеми передачі навиків демократичного суспільства, громадянської ініціативи, створюються умови для активізації мешканців у діяльності, направленої на вирівнювання рівня життя населення по обидві сторони кордону. Це особливо характерно для єврорегіонів на зовнішніх кордонах ЄС – з країнами ЦСЄ, кандидатами до вступу до ЄС.

5. Організаційні структури містять чітко виражені національні секретаріати, переважно як юридичні особи, одним із основних завдань яких є сприяння підготовці пропозицій щодо реалізації транскордонних проектів з фінансовою допомогою за програмами ЄС. Моніторинговий комітет в цій групі єврорегіонів створюється у вигляді спільних комісій, робочих груп або спеціальної робочої групи, які координують фінансові механізми INTERREG / PHARE ("Ніса", "Про Європа Віадрина", "Балтика") та INTERREG / TACIS ("Карелія").

6. Для країн Східної Європи характерно одночасне створення Агенцій регіонального розвитку, які беруть на себе значну частину роботи з підготовки та реалізації транскордонних проектів, координаторів програми PHARE. Через Агенції здійснюється фінансування за національними та регіональними програмами.

7. Пріоритетними напрямками діяльності єврорегіонів є розбудова інфраструктури, створення інтегрованого транскордонного регіону, розвиток сільських територій, захист довкілля, співпраця у сфері підготовки кадрів тощо.

РОЗДІЛ 5 ЄВРОРЕГІОНИ КРАЇН СХІДНОЇ ЄВРОПИ, БАЛТІЇ ТА СНД

Єврорегіони цієї групи мають ряд спільних особливостей, зумовлених спільним історичним минулим. Більшість країн Східної Європи, чий прикордонні території формують єврорегіони, на початку 80-х років почали проводити політичні та економічні реформи і визначили своєю стратегічною метою інтеграцію до ЄС. Це обумовило необхідність ознайомлення з досвідом країн-членів ЄС з усіх питань соціально-економічного розвитку і зумовило їх намагання здійснити трансплантацію інститутів з розвинутого економічного середовища у інше, менш розвинуте. Так, країни Східної Європи трансплантують інститути міжрегіонального та транскордонного співробітництва з Західної Європи, намагаючись уникнути можливого їх відторгнення та розробляючи відповідні заходи, що полегшують їх адаптацію.

Процес трансплантації інститутів єврорегіонів країнами східної Європи відбувається у два етапи.

Спочатку формуються єврорегіони на кордонах з країнами-членами ЄС (Польща-Німеччина, Чехія-Німеччина, Австрія-Угорщина, Болгарія-Греція тощо), а потім починається процес формування єврорегіонів на інших кордонах (Польща-Чехія / Словаччина / Україна / Білорусія / Росія; Чехія-Словаччина / Польща, Угорщина-Румунія / Югославія / Україна / Словаччина тощо). Таким чином, досвід, набутий на кордонах з країнами-членами ЄС переноситься на інші прикордонні території. Подібний процес спостерігається і в Україні – досвід формування єврорегіонів на західному кордоні ("Карпатський єврорегіон", єврорегіони "Буг", "Нижній Дунай", "Верхній Прут") переноситься на північний, східний і південний кордони, де планується створення єврорегіону "Дніпро", "Слобожанщина" тощо⁴².

Основними цілями транскордонного співробітництва є нівелювання наявності кордонів між державами, усунення різниці між центральними та периферійними регіонами, ліквідація обмежень для переміщення людей, товарів та капіталу. Це все потребує скоординованих дій територіальних органів влади сусідніх держав, розробки спільних концепцій розвитку транскордонних регіонів і відповідного правового забезпечення цих процесів.

Розглянемо процес формування єврорегіонів у країнах Східної Європи на їх інших кордонах, у тому числі з країнами Балтії та СНД.

42 Можна зауважити, що зміст книжки відображає процеси трансплантації єврорегіонів з заходу на схід.