

Комісії вимагають деякі законодавчі і бюджетні положення. Це опрацювання вже виконується і триватиме до другої половини 2003 року. В результаті Комісія планує представити основні напрямки для майбутніх фінансових планів до кінця 2003 року. В світлі цих напрямків і третього звіту з об'єднання Комісія розробить нові деталізовані пропозиції щодо Нового інструменту з розвитку сусідських стосунків на період після 2006 року.

### РОЗДІЛ 3 ЄВРОРЕГІОНИ НА ВНУТРІШНІХ КОРДОНАХ ЄС

Інституція єврорегіонів у Західній Європі є перевіреним інструментом розв'язання міжнаціональних конфліктів, а також стимулювання розвитку та реструктуризації економічних структур у відсталих периферійних прикордонних територіях<sup>29</sup>. Єврорегіони відіграють важливу роль базового майданчика у процесах європейської інтеграції, на якому відпрацьовуються всі механізми та інструменти інтеграції, досліджуються її позитивні та негативні впливи на життєдіяльність території з тим, щоб в подальшому застосовувати отримані результати під час інтеграції країн. Так відбувалося у 60-70-х роках у Західній, Північній та Південній Європі, так відбувається, з кінця минулого століття, у країнах Центрально-Східної Європи на зовнішніх кордонах ЄС і країнах, що вступають до ЄС і так повинно відбуватися на нових зовнішніх кордонах ЄС. Як буде показано далі, ідея європейської інтеграції є одним із пріоритетних напрямків діяльності єврорегіонів країн Центрально-Східної Європи.

Розглянемо декілька прикладів організації транскордонної співпраці на внутрішніх кордонах Європейського Союзу між територіальними органами влади, а також вплив ініціативи INTERREG на її ефективність. У Західній Європі у 60-70-х роках міжнародні асоціації транскордонної співпраці здебільшого називалися єврегіо і лише наприкінці століття ширше почав вживатися термін єврорегіон (див. табл. 1.1). Можливо, це було наслідком того, що перший єврорегіон мав назву "Єврегіо", і, лише поширення єврорегіональної співпраці на схід, більш чітко визначило назву "єврорегіон" як організаційної форми транскордонного співробітництва.

#### "Єврегіо" (D / NL)

Одним з найстаріших є єврорегіон "Єврегіо" (1958), в який входять прикордонні території Нідерландів та Німеччини. Засновниками єврорегіону як організації виступили 3 асоціації праці – дві нідерландські та одна німецька. На даний час Асамблея членів включає 128 учасників: міста, округи і муніципалітети, які збираються один раз на рік.<sup>30</sup> Єврорегіон охоплює територію 6,8 тис. км<sup>2</sup> з населенням 1,8 млн. мешканців (950 тис. – голландців та 850 тис. – німців).

Найвищим органом управління є Рада "Єврегіо". Ця парламентська асамблея представлена 60 членами – 29 з Нідерландів та 31 – з Німеччини. З другого боку – виконавчі комітети, які репрезентують адміністративні

29 A-Miszczuk Idea euroregionov i przyklady jej realizacji w Europie Zachodniej i w Polsce // w serii "Euroregion Bug", red. Bałtowski, t. 4: Lublin, 1996. – s.129-139.

30 Practical Guide to Cross-border Cooperation. European Commission. Third Edition. – 2000. – 216 p.

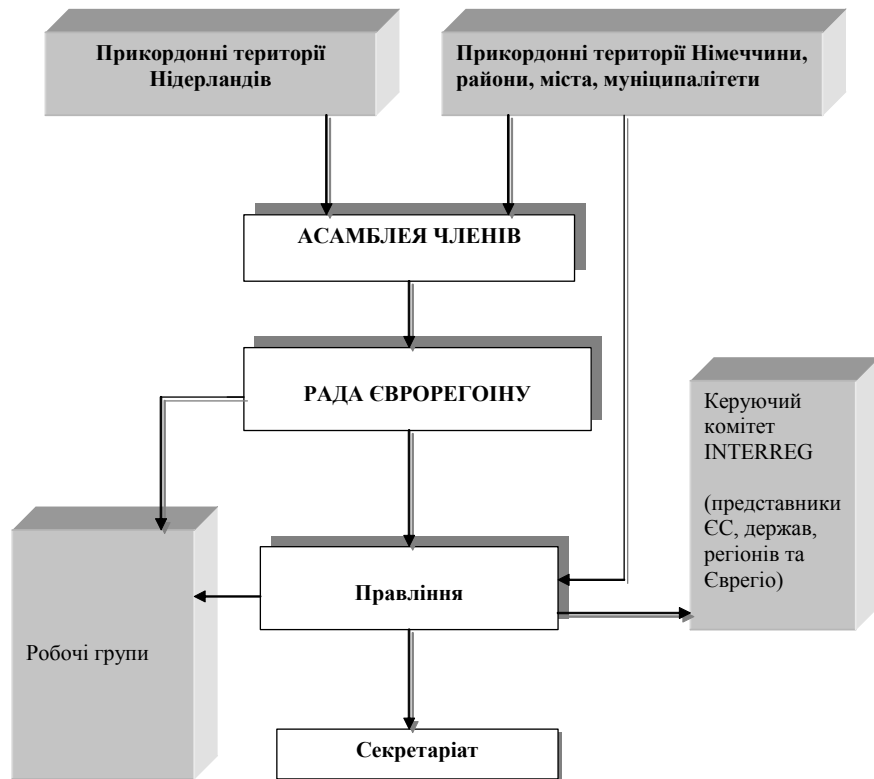


Рис. 3.1. Організаційна структура єврорегіону "Єврегіо"

органи трьох асоціацій в "Єврегіо" (організаційна структура представлена на рис. 3.1).

Виконавчим органом єврорегіону є **Правління**, яке здійснює всю поточну роботу, включаючи реалізацію рішень Асамблеї членів, підготовку та розповсюдження рішень Ради "Єврегіо".

**Робочі групи** єврорегіону працюють у сферах територіального планування, економіки, транспортних перевезень, ринку праці, сільського господарства, охорони навколишнього середовища, культури, охорони здоров'я, взаємодопомоги у випадку стихійних лих та запобігання катастроф, обговорення спільних, в тому числі спірних, проблем. Робочі групи також здійснюють технічний супровід програм та проектів, що реалізуються у транскордонному регіоні, включаючи і ті, що фінансуються за програмою INTERREG. У кожену робочу групу входять представники громадського та приватного секторів, бізнесу, соціальних груп з обох

сторін.

**Секретаріат** виконує щоденну адміністративну роботу у транскордонному регіоні (інформування та повідомлення), здійснює загальне забезпечення поінформованості суспільства про діяльність єврорегіону, координацію та забезпечення діяльності робочих груп та всіх органів "Єврегіо". Він також допомагає розвивати проектні ідеї, реалізувати їх та здійснює пошук партнерів.

Вся робота у єврорегіоні ведеться відповідно до концепції розвитку транскордонного регіону, перша з яких була прийнята у 1972 році, з використанням фондів ЄС і бюджету "Єврегіо", який формувався шляхом самоподаткування населення по 1 DM щорічно<sup>31</sup> (на даний час по 1 євро).

Стратегія розвитку транскордонного регіону розроблялася "Єврегіо" відповідно до цілей і критеріїв INTERREG I, II і IIIA. Для реалізації ініціативи INTERREG щоразу підписувалася угода між єврорегіоном та національними урядами, регіональними органами влади з кожної сторони кордону. За цією угодою "Єврегіо" передавалася компетенція щодо реалізації програми INTERREG у всіх сферах. Проектні пропозиції, які передавалися до секретаріату, оцінювалися відповідно до всіх критеріїв та вимог ЄС щодо транскордонних проектів та пріоритетів національного розвитку, а також відповідно до вимог співфінансування і затверджувалися Правлінням та Радою "Єврегіо". "Єврегіо" також є членом наглядового та моніторингового комітету INTERREG з правом голосу.

Керівники місцевих проектів відповідають за їх реалізацію при технічному сприянні секретаріату та робочих груп "Єврегіо". Технічний супровід та фінансовий менеджмент забезпечує Інвестбанк Північної Рейн-Вестфалії, якому передані права управління фінансами з фондів ЄС та з центральних національних урядів, що зосереджені на єдиному банківському рахунку для всієї програми, а також безпосередньо укладає угоди з партнерами по проекту.

Як зауважують фахівці, структура "Єврегіо" є хорошим прикладом високо децентралізованої та інтегрованої структури, котра базується на принципах горизонтального та вертикального партнерства з погляду планування та реалізації транскордонних програм, а значить програми INTERREG. "Єврегіо" охоплює всі сфери транскордонної співпраці.

Діяльність єврорегіону "Єврегіо" пов'язана з розробкою та впровадженням нових технологій, завдяки яким здійснена реструктуризація промисловості цього регіону (традиційні підприємства текстильної промисловості поступилися високоточним технологіям та електроніці), а також з успішним розв'язанням міжнаціональних конфліктів на німецько-голландському кордоні.

31 A-Miszczuk Idea euroregionov i przyklady jej realizacji w Europie Zachodniej i w Polsce // w serii "Euroregion Bug", red. Bałtowski, t. 4: Lublin, 1996. – s.129-139

## "Регіо Паміна" (D / F)

"Паміна" об'єднує частину німецьких територій – Палатинат – Надренія, землі Рейнланд-Пфальц, Баден-Віртенберг, а також французький регіон Ельзас і була створена як еластична інтегрована структура для керівництва програмою INTERREG у 1988 році підписанням спільної декларації представників усіх партнерських регіонів на регіональному та державному рівнях. Основним органом є транскордонний секретаріат, в якому зайнятий персонал, який є вихідцем з кожного партнерського регіону на німецько-французькому кордоні. Узгоджена концепція розвитку цих регіонів була розвинута у стратегічний план розвитку транскордонного регіону.

Реформа структури була зроблена після десятирічної діяльності "Паміни" створенням цільової Асоціації "Регіо Паміна". Метою цього було намагання підвищити ефективність транскордонної співпраці переходом з неформальних відносин до співпраці на постійних засадах юридичних осіб (рис.3.2).



Рис. 3.2. Організаційна структура "Регіо Паміна"

**Адміністративний комітет** створений у 1988 році для відслідковування реалізації концепції розвитку. В його склад входять представники всіх регіональних органів влади прикордонних територій. Комітет відповідає за ведення загальної цілеспрямованої політики розвитку і спроможний приймати рішення.

**Секретаріат** розміщений у місцевості Лаутенбург (Франція) у 1991 році, виконує різноманітні завдання, опрацьовує і розповсюджує інформацію про партнерські регіони, діє також як координатор різних заходів по обидві сторони кордону.

**Робоча група** створена для підготовки рішень адміністративному комітету і займається технічними питаннями підготовки і реалізації проектів.

Адміністративний комітет і робоча група діють як контролюючий орган секретаріату і фінансуються спільно партнерами.

Асоціація "Регіо Паміна" заснована відповідно з угодою про кооперацію від 18 квітня 1997 року і складається з 10 муніципально / регіональних структур з кожного з трьох субрегіонів "Паміни". Обов'язки асоціації включають обмін інформацією, проведення консультацій з усіх транскордонних питань, особливо територіального планування, транспорту, економіки, узгодження планів і заходів, адаптація узгодженої позиції та ініціатива спільних заходів.

Операційна програма для INTERREG I була опрацьована робочою групою та затверджена Адміністративним комітетом. Для реалізації програми був створений моніторинговий комітет, в склад якого увійшли представники центрального рівня (відповідні структури з обох сторін: федеральне міністерство економіки, Бонн і ДАТАР з Парижа), а також представники ЄС. Моніторинговий комітет засідає двічі на рік, затверджує проекти та здійснює повний контроль в сфері суттєвих змін щодо реалізації програми. Робоча група забезпечує роботу комітету, проводячи оцінку та відбір проектів, що надходять для отримання фінансування з коштів INTERREG (рис.3.3).

Місцеві керівники проектів відповідальні за їх реалізацію, а технічна допомога та загальна координація здійснюється через тематичні робочі групи, в склад яких входять представники зацікавлених партнерів регіонального та місцевого рівнів.

Крім розповсюдження інформації у регіоні секретаріат забезпечує і підтримує контакти з керівниками проектів, консультуючи їх, якщо це необхідно, з питань щодо реалізації проектів. Всі пропозиції щодо реалізації проектів подаються безпосередньо Секретаріату місцевими організаціями, де проводиться їх оцінка з погляду відповідності національним, регіональним та транскордонним критеріям, перед їх представленням робочій групі і моніторинговому комітету для остаточного затвердження.

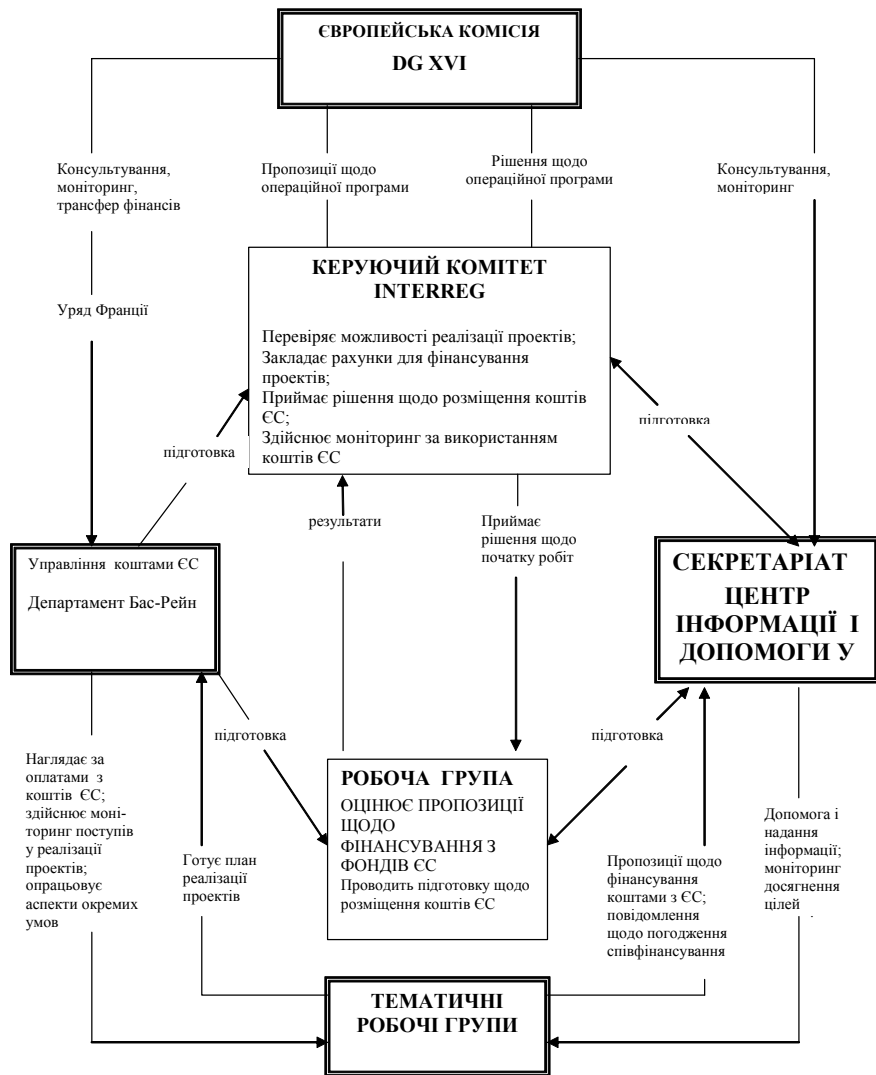


Рис. 3.3. Схема, що пояснює управління єврорегіоном "Паміна" програмою INTERREG

"Паміна" відкрила спільний банківський рахунок з департаментом Бас Рейн (Нижній Рейн), на який надходять кошти з ЄС. Співфінансування коштами з центральних та регіональних бюджетів здійснюється безпосередньо керівникам проектів.

"Паміна" встановила прями контакти між центральними та регіональними органами влади обох сторін і є структурою з високим рівнем прозорості. Секретаріат успішно здійснює свої завдання, пов'язані з підготовкою та розповсюдженням інформації щодо транскордонного співробітництва, а також забезпечує і полегшує контакти між різними партнерами транскордонного регіону.

### Єврорегіо "Рейн-Ваал" (NL / D)

Єврорегіо "Рейн-Ваал" заснований у 1963 році на підставі Голландсько-Німецької угоди і на даний час налічує 54 члени: асоціації і територіальні органи влади регіонального рівня, що діють на засадах публічного права (рис.3.4).



Рис. 3.4. Організаційна структура Єврорегіо "Рейн-Ваал"

**Рада єврегіо** – найвищий орган управління, офіційно представляє всіх членів організації. Члени Ради обираються на чотири роки і одночасно є членами виконавчого комітету.

У **виконавчий комітет** входить сім осіб, які пропорційно представляють німецьку та голландську сторони. Основна діяльність виконавчого комітету пов'язана з підготовкою і поданням рішень у Раду єврегіо.

Поточну роботу виконує **секретаріат**, організовує засідання Ради, виконавчого комітету і робочих груп, а також організовує транскордонну співпрацю, спільні заходи і проекти, готує і представляє необхідну інформацію членам єврегіону і всім зацікавленим у тому числі, за кордон.

За призначенням і завданнями програми INTERREG єврегіо "Рейн-Ваал" є координатором діяльності громадських організацій в межах транскордонного регіону, а також здійснює виконання поточних функцій секретаріату моніторингового комітету для "Єврегіо", єврегіо "Рейн-Маас-Норд" і "Рейн-Ваал".

Відповідно до критеріїв програми INTERREG і визначених термінів, секретаріат єврегіо готує проекти, узгоджені з програмою територіального розвитку, які подаються у виконавчий комітет. Виконавчий комітет готує для Ради єврегіо пропозиції щодо проектів, які можуть отримати фінансову допомогу в рамках INTERREG. Секретаріат представляє рекомендовані Радою єврегіо "Рейн-Ваал" проекти у Керівний комітет INTERREG, який приймає кінцеве рішення щодо їх фінансування. Секретаріат координує виконання проектів в інтересах своїх регіонів.

Сильні транскордонні структури, незалежні громадські організації, за фінансовою допомогою в рамках програми INTERREG підвищили інтенсивність транскордонної співпраці у німецько-голландському прикордонні.

### "Кент – Норд-Пас-де-Кале" (UK / F)

Співпраця між прикордонними територіями Великої Британії – графством Кент та регіоном Норд-Пас-де-Кале Франції здійснюється за угодою, підписаною у 1987 році відповідними територіальними радами. Створена при цьому структура є менш інтегрована щодо вирішення питань планування і реалізації програм і не має назви ні єврегіо, ні єврегіон.

Організаційна структура транскордонного співробітництва Кент / Норд-Пас-де-Кале включає<sup>32</sup> (рис.3.5):

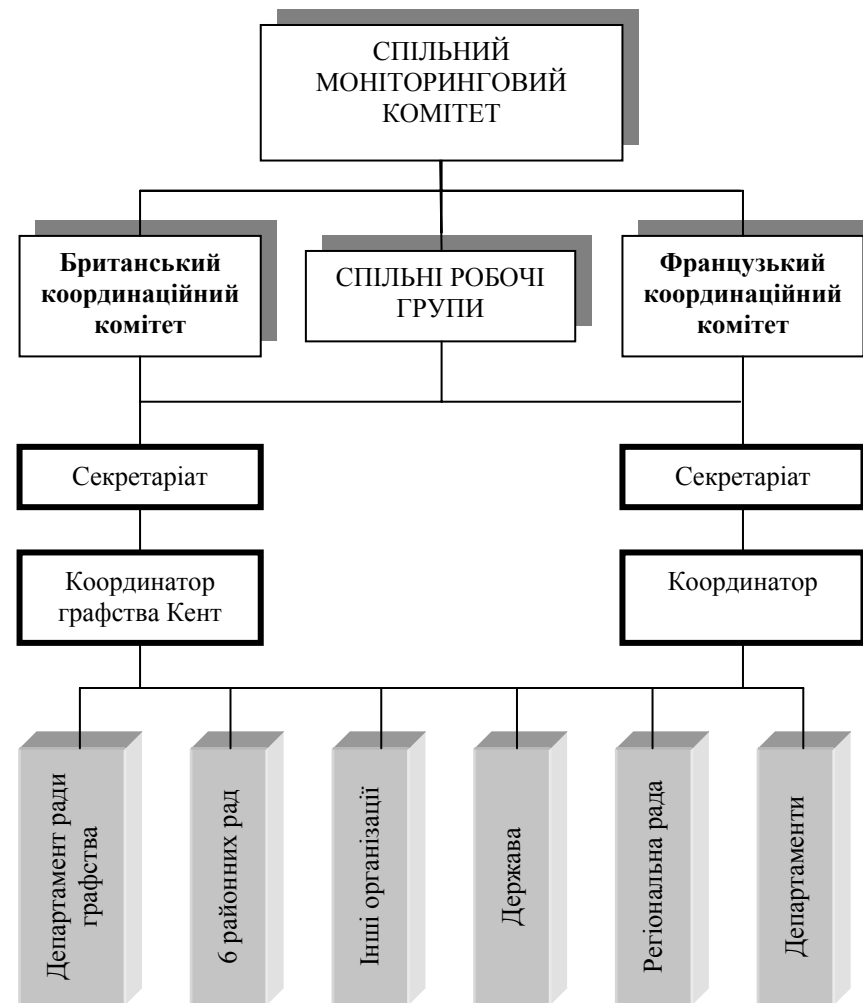


Рис. 3.5. Організаційна структура "Кент – Норд-Пас-де-Кале"

**Спільний постійний комітет** – орган, який відповідає за промоцію співпраці, спільну діяльність, інформацію та консультації. Складається з трьох членів, обраних з обох територій.

**Постійний секретаріат** – створений для забезпечення діяльності Постійного Комітету, складається з експертів та технічних працівників, призначених двома керівниками рад.

**Технічні робочі групи** – численні групи, які готують для Постійного

32 Praktyczny Przewodnik Wspolpracy Transgranicznej. Wyd. drugie 1997: European Commission / Association of European Border Regions s. B. 22-23.

Practical Guide to Cross-border Cooperation / Third Edition 2000 / Phare / AEBR / EC. P.216, p. B2- 64.

www.kent.gov.uk

комітету конкретну інформацію щодо різних спільних проблем. До їх складу входять експерти та технічні працівники, що призначаються Комітетом.

Створений у рамках ініціативи INTERREG **спільний моніторинговий комітет** відповідає за планування та реалізацію програми. У його склад входять представники відповідних урядових структур, регіональних та місцевих адміністрацій, постійного секретаріату та офіційні представники ЄС. Моніторинговий комітет підтверджує (гарантує) загальну відповідність проекту з пріоритетами, цілями та стратегією, узгодженими з критеріями ініціативи, законодавчими нормами та рекомендаціями структурних фондів ЄС. Комітет розглядає та затверджує індивідуальні проекти, запропоновані до співфінансування і здійснює загальний контроль та координацію ініціативи INTERREG.

**Координаційні комітети** – створені у обох партнерських регіонах. До їх складу входять представники відповідних урядових структур, місцевих органів влади, відповідних інституцій та організацій. Засідання комітету відбувається щонайменше двічі на рік, і формально затверджує, оцінює та здійснює нагляд за процесом реалізації проектів, фінансованих з джерел INTERREG, забезпечуючи відповідність проектів з політикою та цілями ініціативи.

**Спільний секретаріат** стосовно ініціативи INTERREG – утворений в рамках відповідних урядових інституцій. Функціонує під контролем та наглядом обох вище названих комітетів. До основних завдань секретаріату відноситься загальна адміністративно-фінансова діяльність, приймання та розгляд пропозицій, а також підтвердження їх відповідності цілям ініціативи, представлення комітетам проектів та подальший моніторинг за їх реалізацією.

**Спільна технічна група** – складається з представників та експертів органів місцевого самоврядування з Французької та Британської сторін, зустрічі відбуваються 4 рази на рік. Група розглядає проекти, рекомендовані обома сторонами і готує їх для спільного моніторингового комітету. Значна участь урядових структур (у т.ч. функціонування секретаріату в рамках відповідних урядових структур) свідчить про прагматичний підхід, який забезпечує узгодження зі стратегічними пріоритетами на державному рівні і дозволяє забезпечити нагляд щодо виконання вимог на регіональному рівні. Ця структура у меншій мірі характеризується висловом "горизонтальне та вертикальне партнерство", що частково можна пояснити характерними рисами території (морський кордон, хоча з 1994 року має "фізичне сполучення" через тунель), а також досить високим рівнем централізації адміністративної структури обох держав.

## Асоціація "Екстрамадура-Алентежіо" (Е / Р)

Асоціація Екстрамадура-Алентежіо заснована у 1992 році регіональними адміністраціями прикордонних областей Іспанії та Португалії. Координаційний комітет регіону Алентежіо є децентралізована структура міністерства планування Португалії, в той же час – Джунта де Екстрамадура є органом місцевого самоврядування автономної області Екстрамадура Іспанії з широкими повноваженнями в сфері політики. Функціонування Асоціації базується на установчих угодах про співпрацю, укладених між регіональними адміністраціями та затвердженими центральними урядами сторін. Ці угоди охоплюють:

- неформальні умови, які обумовлюють інституціональне забезпечення співпраці;
- директиви, що окреслюють спосіб, у який заплановані проекти стають предметом спільної зацікавленості обох сторін.

Компетенція регіональних адміністрацій сторін різна.

В організаційну структуру Асоціації входять: одна постійна робоча група, 11 тематичних комітетів та бюро транскордонних ініціатив (рис.3.6).

**Постійна робоча група** є керівним органом, який управляє діяльністю Асоціації в рамках угоди про співпрацю. До неї входять представники обох сторін; члени групи з Іспанії часто виконують політичні функції в регіоні Джунта де Екстрамадура. Засідання робочої групи відбуваються регулярно, за попередніми запрошеннями у них можуть взяти участь представники інших груп та товариств. Голова Асоціації обирається на два роки і є виконавцем політичних представників обох регіонів.

У **тематичні комітети** входять політики та чиновники, які працюють у сферах, що визначені пріоритетними в угоді про співпрацю, а саме: сільське господарство, туризм, наука та освіта, інфраструктура, промисловість, довкілля, охорона здоров'я, національна спадщина, молодь і спорт, культура, університети. Діяльність тематичних комітетів координується постійною робочою групою.

**Бюро транскордонних ініціатив** відіграє істотну роль у сприянні діяльності Асоціації. Асоціація на основі раніше опрацьованих та запланованих до реалізації проектів, у яких зацікавлені обидві сторони, розробила програму транскордонної співпраці. Включені проекти були затверджені вищими органами влади і найбільше відповідають критеріям ініціативи INTERREG. За короткий термін діяльності Асоціації найбільш значним проектом був проект створення бюро транскордонних ініціатив.

Діяльність Асоціації направлена на сприяння органам місцевої адміністрації по обидві сторони щодо розробки стратегії транскордонного співробітництва, що найбільшим чином відповідає критеріям та положенням ініціативи INTERREG.

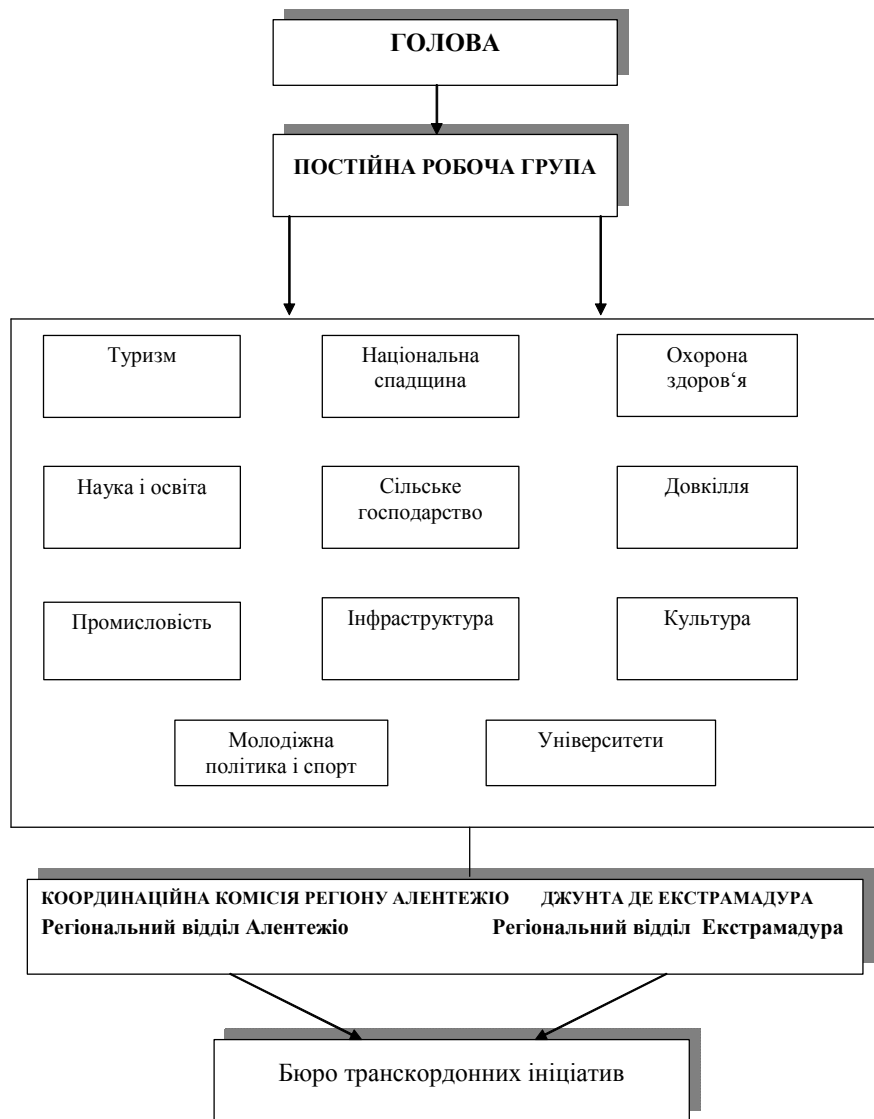


Рис. 3.6. Організаційна структура Асоціації Джунта де Екстрамадура – Координаційний комітет регіону Алентежіо (Е / Р)

Ефективність функціонування єврорегіонів різна і залежить від ідеї та мети створення того чи іншого єврорегіону. Німецькі експерти вважають,

що більш високого рівня розвитку прикордонного співробітництва досягли так звані "великі регіони", що складаються з більш великих територіальних одиниць – "Верхній Рейн" (Німеччина-Швейцарія – Франція і "Саар – Лор – Люкс" (Німеччина – Люксембург – Франція), у який, наприклад, входить весь Люксембург, прикордонні райони Лотарингії, Рейнланд-Пфальца, земля Саар, до багатьох проектів підключена бельгійська Валонія, яка приймає участь і у міжрегіональній парламентській Раді. Економічні зв'язки, які склалися десятиріччями у цьому "великому регіоні" настільки тісно переплетені, що за визначенням керівництва ЄС, він є самим взірцевим європейським регіоном. Свідченням тому – хоча б обсяги щоденно циркулюючої через кордон робочої сили – понад 80 000 осіб.

### Висновки

1. Інституціалізація транскордонної співпраці фактично розпочалася у кінці 80-х років і була зумовлена, передусім, необхідністю врахування положень та критеріїв ініціативи INTERREG.

2. Організаційні структури єврорегіонів I-ої групи можуть досить суттєво відрізнитися – від звичної схеми: рада – правління – секретаріат – робочі групи ("Єврегіо", "Паміна") до повністю паралельних структур в прикордонних регіонах по обидві сторони кордону з окремими спільними підрозділами ("Кент-Норд-Пас-де-Кале"). Але всім єврорегіонам властива наявність *спільного моніторингового комітету* до складу якого входять представники центральних, регіональних та муніципальних органів влади від усіх сторін та представники ЄС.

3. Асоціації транскордонної співпраці, єврорегіони, єврегіо формувалися представниками місцевих органів влади територій та міст, громадськими організаціями і охоплювали невеликі прикордонні території суміжних держав.

4. Серед основних напрямків співпраці перевага надавалася економіці, територіальному плануванню, розбудові інфраструктури, туризму, охороні довкілля, розвитку соціальної сфери, збереженню національної спадщини.

5. Процедура відбору проектів для отримання фінансової допомоги вимагала наявності спільної стратегії розвитку транскордонного регіону з врахуванням загальноєвропейських, національних та регіональних пріоритетів.